



Långbrygga, 1993 - biler og asfalt



Långbrygga, 2000 - miljø og trivsel

# ARENDAL - SENTRUM MED MILJØ OG TRIVSEL



SENTRUMSPLANUTVALGET, AUGUST 1993

*Richard, 6 år, er opptatt av å gjøre byen så attraktiv at selve kongen og dronningen kunne tenke seg å ha sommerhus der. Han vil ha flere trær i byen. Han vil ha benker å sitte på, og sunn mat på kino.*

*Han vil ha bilene vekk fra bryggene. Mere grønt. Større plass for mennesker, barn og voksne. Nytt stort bibliotek midt i byen, med en kjempefin barneavdeling — som selvfølgelig må ha en liten kafe med sunn mat.*

*Richard gleder seg til kanalen. Han gleder seg til frukttrærne og han gleder seg til alle de glade menneskene. For man blir helt sikkert snill av å bo i en morsom by, mener Richard.*

Richard er en av vinnerne i bykonkurransen 1992. "Arendal skal bli den mest barnevennlige by i Norge innen år 2000". Han er opptatt av å gjøre byen fin og trivelig, og vi har latt ham kommentere sentrumsplanutvalgets arbeid.



# INNHOOLD

<b>Forord</b>	<i>Side</i> <b>4</b>	<b>5. Kulturbyen</b>	<i>Side</i> <b>28</b>	<b>11. Havneby</b>	<i>Side</i> <b>42</b>
<b>Kommuneplanens hovedsatsingsområder</b>	<b>5</b>	5.1. Lokale funksjoner		11.1 Havnetrafikk - marked	
<b>1. Arendal sentrum - sentrum med miljø, trivsel og mangfold</b>	<b>6</b>	5.2. Regionale funksjoner		11.2 Havneområder	
• Sentrumsplanen		5.3. Kulturbygg		11.3 Historiske spor	
• Arendal har forutsetningene		5.4. Utearenaer		<b>12. Fylkeshovedstaden</b>	<b>44</b>
• Og noen begrensninger		5.5. Aktiviteter		12.1. Betydningen av en fylkehovedstad	
• Utfordringene blir derfor		<b>6. Handels- og tjenestested</b>	<b>32</b>	12.2. Gjensidig forpliktelse	
• Viktigste tiltak i sentrum		6.1. Handelsted		12.3. Administrasjonslokaler	
<b>2. Byens historie</b>	<b>10</b>	6.2. Tjenestested		12.4. Høgskoleutdanning	
<b>3. Byform, byggeskikk og estetisk kvalitet</b>	<b>12</b>	<b>7. Trafikkmønster og parkering</b>	<b>34</b>	12.5. Kulturinstitusjoner	
3.1. Sentrumsplan og nasjonalt handlingsprogram		7.1. Trafikkmønster		<b>13. Slik ble planen til</b>	<b>46</b>
3.2. Stedskvaliteter, stedsidentitet og historiske spor		7.2. Parkering		13.1 BYEN VÅR - sentrumskonferanse	
3.3. Offentlige rom og møtesteder		<b>8. Kollektivtrafikk, sykkel- og gangtrafikk</b>	<b>36</b>	13.2 Studietur	
3.4. Adkomst og byporter		<b>9. Å bo i sentrum</b>	<b>38</b>	13.3 Annet	
3.5. Handlingsprogram for estetisk kvalitet		<b>10. Forurensning og helse</b>	<b>40</b>	13.4 Høring	
<b>4. "Barn i sentrum" - barn og unges bybruk</b>	<b>26</b>	10.1. Trygghet for liv og helse		13.5 ....og slik skal den brukes	
4.1. Små barn i førskolealder		10.2. Forsøpling		<b>Vedlegg:</b>	
4.2. Større barn i barneskolealder		10.3. Støy		Sentrumsutvalgets behandling	
4.3. Yngre ungdom i ungdomskolealder		10.4. Luftforurensning		Lokalisering av hovedbibliotek	
4.4. Ungdom over grunnskolealder		10.5. Fremkommelighet		<b>Kart i målestokk 1:10 000.</b>	
		10.6. Tilgjengelighet for bevegelseshemmede			
		10.7. "Utehygiene"			



Foto: Agderposten

## FORORD

Vi ønsker oss et sentrum som satser på barn og unge, samtidig som det er et sentrum for handel, administrasjon, kunst og kultur. Et levende, trivelig senter for alle oss som er brukere av byens tilbud og tjenester.

Dette har vært utgangspunkt for oss som har arbeidet med sentrumsplanen.

Arendal by skal utvikles innenfor et lite areal. Dette forutsetter at enkeltsaker sees i sammenheng og at det foretas helhetlige vurderinger. Vårt mål med sentrumsplanen har vært å skape de rammer som er nødvendige for å kunne foreta slike vurderinger.

Planarbeidet ble igangsatt i mai 1992. Foruten utvalgets medlemmer har en rekke enkeltpersoner fra offentlige og private instanser og organisasjoner vært involvert i planprosessen.

Arendal, 2. august 1993

Catherine M. Evensen

Leder for sentrumsplanutvalget

# KOMMUNEPLANENS HOVEDSATSNINGSOMRÅDER

Kommuneplanarbeidet i Arendal kommune ble startet med en idedugnad i Arendal bystyre, der bystyret arbeidet frem ønsker og muligheter for utvikling av Arendal kommune. Velforeninger, lag, organisasjoner, etater, enkeltpersoner m.v. kom også med innspill til planarbeidet.

Kommuneplanutvalget arbeidet på dette grunnlag frem følgende forslag til satsningsområder for Arendal kommune:

## **Arendal kommune**

- **skal være en god kommune å bo i og vokse opp i. Kommunen vil derfor vektlegge menneskers trivsel, trygghet og mulighet for livsutfoldelse og spesielt sørge for å skape gode livsvilkår for barn og unge.**
- **har som hovedoppgave å styrke Arendal sentrum som handels-, service- og kultursenter og som Aust-Agders fylkeshovedstad. Dette som en forutsetning for fortsatt utvikling av gode og livskraftige nærmiljøer i kommunen og som grunnlag for et sterkt og livskraftig fylke.**
- **vil prioritere næringsutvikling og tiltaksarbeid. Arendal kommune vil dermed prioritere de områder innen kommunal tjenesteyting som kan bygge opp under og bidra til vekst i kommunens næringsliv og yrkesaktive befolkning.**

Sentrumsplanen er en kommunedelplan og tar som sådan sitt utgangspunkt i disse satsningsområder.



# 1. ARENDAL SENTRUM - SENTRUM MED MILJØ, TRIVSEL OG MANGFOLD

## Det var engang.....

De fleste byer har historie som strekker seg langt tilbake i tiden, - og de har minst ett felles karaktertrekk: De var møtesteder for folk som ville utveksle varer og tjenester. Noen av byene - som Arendal - vokste og ble mer enn livlige handelsplasser, de ble også møtesteder for blant annet kulturer, de ble sentra for mennesker som ville utveksle tanker og ideer. Og de ble sentra for dem som søkte kunstopplevelser i teater- eller konsertsaler,- og for dem som ville nyte fuglesangen i parkene.....

Byene hadde en egen atmosfære, noe som andre steder manglet og som lokket folk fra fjern og nær. Dette "noe" kan kanskje sammenfattes i ordene *miljø* og *trivsel*. Og *mangfold*.

## Tidene forandrer seg....

Selv om tidene forandrer seg, har menneskene stort sett de samme behov. Våre behov for mat og drikke, varme, trygghet og omsorg er velkjente. Hadde vi imidlertid kunnet beskrive menneskenes behov bare med disse ordene, hadde det aldri vært anlagt alléer, teatre eller kirker. Ei heller hadde folk lest bøker, lyttet til musikk eller fuglesang i parken. Menneskene trenger mer enn de primære elementene i tilværelsen. Vi trenger opplevelser, impulser og utfordringer som forutsetning for vekst, både den individuelle og kollektive. Og fortsatt søker vi dette også i byen! En **god** by har noe som lokker og drar, nå som før, og dette "noe" kan vi kanskje fortsatt forklare med ordene *miljø* og *trivsel*. Og *mangfold*....



Foto: Mike Fuller-Gee

---

## **SENTRUMSPLANEN:**

**Sentrumsplanen skal være et uttrykk for hvordan man tenker seg en best mulig by som senter for kommunens innbyggere og som senter for Aust-Agder fylke. En best mulig by, slik Arendal skal bli, har et rikt, levende og pulserende kultur- og næringsliv, som kjennetegnes ved miljø, trivsel og mangfold for alle, og spesielt for barn og unge. Slike kvaliteter i Arendal sentrum er også forutsetninger for fortsatt utvikling av gode og livskraftige nærmiljøer ellers i kommunen.**

---

## ARENDALE HAR FORUTSETNINGENE

Arendal sentrum har det beste utgangspunkt noen by kan tenke seg. For på mange felt er byen allerede et pulserende senter for varehandel og tjenesteyting, og her er et mangfold av aktiviteter - både for små og store.

Vi har gågater, parker, kirker, foreningslokaler, skole, barnehage, kunstskole og musikkskole, eldrecenter, konferansesaler og hotell, kino, teatervirksomhet, musikkliv, friarealer, restauranter og kafeer. Her er brygger og fiin, gammel bebyggelse: Sentrum har basarer, torvhandel og flere kommunale og statlige institusjoner som kommuneadministrasjon, fylkesadministrasjon, politi- og posttjeneste .... For å nevne noe....

### Og ikke å forglemme:

Vi er fylkets hovedstad og ligger i hjertet av Sørlandet, med tradisjonsrike vannveier til kyst-Norge, innlandet og kontinentet.

## .... OG NOEN BEGRENSENINGER

Arendal sentrum har også sine begrensninger. Disse er først og fremst av geografisk art, og det er lite å gjøre med dem. Men **noen** hindre kan vi selv ta oss av. Stikkord som "gammelt og nedslitt" bibliotek og "trafikk-kaos", setter følelser i sving hos de fleste. Så også med ungdomsfyll og uro kvelds- og nattetid. Disse problemene, og flere til, er man nødt til å finne løsninger på og se i en helhet.

## UTFORDRINGENE BLIR DERFOR...

Med et utall av gode forutsetninger, og med enkelt helt klare negative trekk, står man i tiden fremover overfor mange store utfordringer i Arendal sentrum:

- *Tilrettelegge for et mangfoldig kultur- og næringsliv*
- *Tilrettelegge for opplevelser og utfordringer for barn og unge*
- *Tilrettelegge for gode miljøer i sentrum med åpne rom, vannspeil, grønne lunger og trygge tumleplasser for barn*
- *Bevare gammel bebyggelse og utvikle ny i pakt med denne*
- *Utvikle byen til å ivareta viktige kulturfunksjoner som fylkeshovedstad*
- *Tilrettelegge for gode kommunale, fylkeskommunale og statlige sentrumsfunksjoner*

## VIKTIGSTE TILTAK I SENTRUM

### ■ Kultur

På kultursiden er **bygging av nytt bibliotek** den viktigste enkeltsak som snarest må få en løsning.

Et nytt og moderne bibliotek er ikke bare en viktig kulturinstitusjon, det er også en viktig møteplass, her møtes mennesker, diskuterer, leser aviser, låner bøker, søker kunnskap og øker sin kompetanse.

### ■ Næringsliv

For et rikt og pulserende senter med et levende næringsliv må dagens **parkeringsproblemer** snarest få en løsning.

### ■ Barn og unge

**Trygg ferdsel, nye møte- og lekeplasser og nye, positive fritidstilbud** er de viktigste tiltakene overfor barn og unge. Tilbudene skal gis flere steder i sentrum, bl.a. i nytt bibliotek.



Utfordringene vil forøvrig forutsette disse viktige tiltakene:

- *Biltrafikken gjennom sentrum skal reguleres*
- *Parkerte biler langs brygger og åpne plasser skal vekk.*
- *Sentrum skal tilrettelegges for utvikling av kollektiv trafikk med god og trygg tilgjengelighet.*
- *Sykel- og gangveier skal bli en del av gatebildet i og til og fra sentrum.*
- *Arendal vil arbeide for at NSB fortsatt driver person- og godstransport til og fra Arendal.*
- *Tilbud om telefon, toalett og trivelige ventelokaler skal bli bedre.*
- *Rutebilområdet skal gjøres til et attraktivt parkanlegg, gjerne med vannspeil og kanal.*
- *Utearealer utformes og tilrettelegges som møteplasser og til kulturelle formål.*
- *Kulturfunksjoner og kulturinstitusjoner skal utvikles, gjerne desentralisert, der de enkelte funksjoner har egne bygg.*
- *Tilstedeværelse av voksne i sentrum gir byen et rikere liv og et tryggere miljø for alle. Tilbud til voksne utvides sommerstid.*

- *Et levende bomiljø er viktig for byen, omdisponering av boliger til andre formål må unngås.*
- *Arendal skal utnytte og videreutvikle de muligheter man har som "byen med vannveiene". Kanal er i denne sammenheng aktuelt både som trivselsfaktor generelt og som ledd i profileringsarbeidet.*
- *Arendal vil arbeide aktivt for å utvide og videreutvikle høyskoleutdanningen i kommunen.*
- *Arendal vil vektlegge sitt ansvar som vertskommune og legge tilrette for at Arendals rolle som fylkeshovedstad styrkes.*
- *Det skal utarbeides et handlingsprogram for estetisk kvalitet i sentrum både med tanke på eksisterende bygg, ny bebyggelse, gatemiljø og ombygging og sanering.*
- *Kulturtilbudet til barn og unge skal utvides. Kilden og Arendal Internasjonale Kultursenter videreutvikles som senter for barn og unge.*
- *Kulturarrangementer som profilerer Arendal, f.eks. slik som Barnekulturuka, Skagerrak idrettsfestival, Arendal musikkfestival og Maritim uke, bør videreutvikles.*
- *Arendal vil styrke vedlikehold og renhold av sentrum. Dette bidrar til trivelige bymiljøer.*

- *Det skal legges tilrette for gode gjestehavner og for kommersiell havnedrift.*
- *Arendal vil utforme sine byporter slik at besøkende og tilreisende hilses velkommen og farvel.*
- *Det bør etableres "utstillingsvinduer" i sentrum og ved E 18.*

I de neste kapitlene utdypes og konkretiseres utfordringer og tiltak.

## 2. BYENS HISTORIE

Arendal har sin historie som møteplass helt tilbake til rundt år 1500, da det med bakgrunn i handel og skipsfart dannet seg et lite samfunn der Arendal i dag har sitt sentrum.

Opprinnelig hadde stedets handelsmenn, "strandsidere", vært bosatt på øyene utenfor, Havsøya, Merdø, Hisøy og Tromøy. Disse flyttet imidlertid inn til den innenforliggende godt beskyttede havn som var ideell til handelsvirksomhet. Havnen lå i en bukt med syv tettliggende holmer og skjær. På stranden mot de bratte heier, mot land og på holmer og skjær vokste byen etter hvert frem.

Handelen med tømmer var viktig og tiltok etterhvert. Indre Agder og Vest Telemark hadde ferdselsåre til Arendal.

Arendal var i en periode et betydelig utskipingssted for jernmalm. Byen ble på begynnelsen av 1800-tallet karakterisert som "bergstad".

Arendalsfeltet var uten sammenligning landets viktigste jernmalmfelt, og den samfunnsøkonomiske betydning av feltet har over tid vært større enn både Røros- og Kongsberggruvene. Arendalsborgerne var selv engasjert i gruvevirksomheten som startet i umiddelbar nærhet av det daværende bysentrum.

Barbu jernverk er fra 1574, senere kom Torbjørnsbu, Solborg, Bråstad, Klodeborg gruver m.fl.

Arendal har fremdeles en rekke fysiske kulturminner,

gate- og stedsnavn m.m. som minner om gruveperioden. Det fremste av disse er Torbjørnsbu gruve ved Langsæ, som i dag har et betydelig potensiale både som kulturminne og turistattraksjon og kulturarena.

Arendal fikk kirke i 1670 under Holt prestegjeld og ble eget sognekall i 1705.

Handelsvirksomheten utviklet seg slik at Arendal i 1690 fikk status som privilegert ladested og etter en lang kamp oppnådde stedet kjøpstadsrettigheter i 1723. Da var det omlag 130 hus i byen som var bebodd av vel ett tusen mennesker.

I resten av det 18. århundre fortsatte den materielle fremgangen og folketallet ved hundreårskiftet var ca. 18 -1900. De store kriger i Europa skapte vanskelige forhold og byen fikk en nedgangstid i første del av det 19. århundre.

Så ble det igjen gode tider og Arendal opparbeidet seg til å bli landets fremste sjøfartsby.

Sjøfarten førte til at Arendal tidlig hadde kontakt mot Europa. Kontakten med fremmede land og fremmede kulturer ble viktige elementer for fremveksten av kultursenteret Arendal.

Byen har fire ganger vært utsatt for bybranner. Den første i 1798, da 25 hus mellom Malmbryggen og Blødekjær gikk tapt.

I 1840 ble Friholmen utsatt for brann.

*Richard er glad i vann og i alt som lever. I barnehagen har de snakket om hvordan Arendal var i gamle dager. Han har hørt om seilskutene og om jerngruvene. Når han hører de voksne snakke om disse spennende tingene - kan han ikke forstå hvorfor man ikke graver opp kanalene og gjør det slik at man kan gå ned i gruvene med en gang.*

I 1863 brant det ned 73 hus i strøket ved Kittelsbukta, Stranden, Vestregate og Østregate. Byen hadde på dette tidspunkt et meget malerisk utseende. Høye trehus helt inntil de bratte fjellveggene avgrenset sentrum i den øvre del av byen. Den nederste del av byen var preget av kanalene. Imidlertid var kanalene fulle av alle slags uhumskheter og luktet ille. Byen ble vedtatt regulert. Da byen i 1863 låg i aske, ble oppbygningen igangsatt etter en reguleringsplan med gater i nord-sydretning og vinkelrette tverrgater som delte byen i passende kvartaler.

Ved den siste brannen i 1868 ble hele 94 hus lagt i aske i sentrum og utover Langbryggen.

Byen ble raskt bygd opp igjen også etter denne brannen. Det var gode tider og byens borgere var velhavende.

Etter den siste brannen ble det innført murtvang og den vesentligste del av den nåværende sentrumsbebyggelse stammer fra gjenreisningen i 1860 - 70 - årene. De fleste kanaler ble etterhvert fylt igjen og tatt i bruk til gater.

Stadig har det i Arendal forgått en gjenfylling av sund og bukter. Mye av fyllmassen har vært ballast som skutene brakte med hjem om høsten for å ligge i opplag. Sånn sett er byen bygget også på et internasjonalt grunnlag.

Ved siden av den materielle utvikling fant det også her sted en kulturell utvikling. Det var etterhvert stor folkemengde i sentrum. "Det dramatiske selskab" ble stiftet i 1790 og spilte komedier. I 1811 kjøpte selskapet seg hus til teater på Tyholmen.

Arendal ble et kulturelt sentrum på sørlandet. I 1832 fikk byen eget bibliotek, boktrykkeri, forlag, bokhandel og avis.

I 1886 ble Arendal rystet i sine grunnvoller av et kraftig økonomisk krakk. Store endringer i samfunnets struktur førte til at byen senere hadde vanskelig for å komme seg på fote igjen. Arendal klarte heller ikke overgangen i fra seil til damp og fra tre til jern, byen mistet sin posisjon som landets største sjøfartsby.

Byens nåværende og tredje kirke stod ferdig på Tyholmen i 1888.

Trehusbebyggelsen på Tyholmen ble spart ved de store bybrannene. Tyholmen er i dag et enestående eksempel på 300 år gammel trearkitektur bevart på et konsentrert område. Tyholmen er blitt et pionerprosjekt når det gjelder bevaring og rehabilitering av eldre bybebyggelse og bymiljø i Norge og mottok i 1992 den internasjonale Europa Nostra-prisen for godt bygningsvern og bybevaring.

Bilens komme fikk konsekvenser også for Arendal.

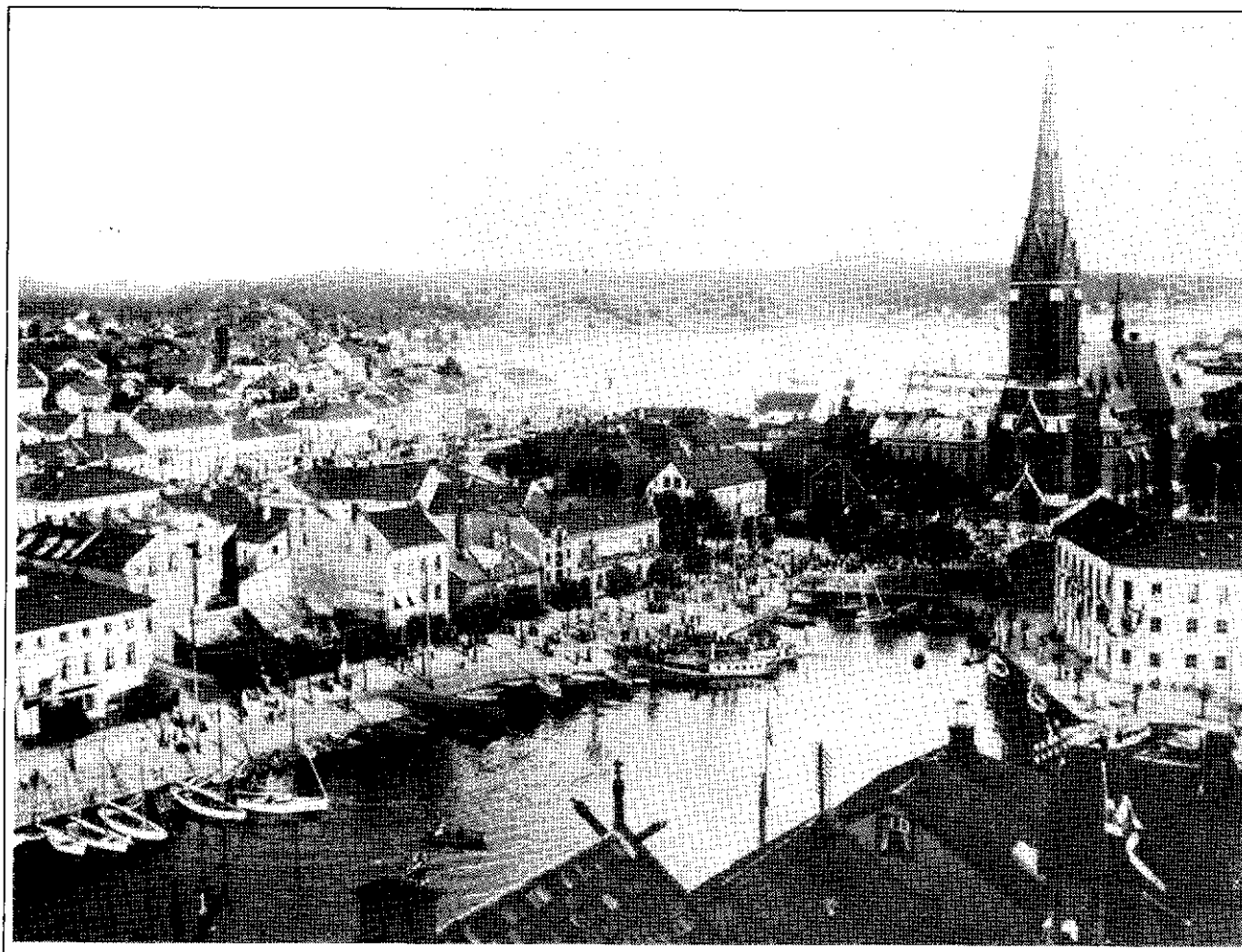


Foto: Aust-Agder Arkivet

Ved slutten av 40-årene var ankomst med bil fra vest problematisk. Deler av Kittelsbukta ble fylt igjen. Vesterveien ble bygd inn til sentrum. Rutebilstasjonen ble anlagt på Sanden. Fra nordøst er det bygd tunnel inn til torvet. Trafikk, støy, forurensning og parkeringsproblematikk er fremdeles uløst i Arendal sentrum.

**Rutebilstasjonsområdet, 1905.**

Arendal står overfor utfordringen å ta sin historie i bruk som en basis for fremtidig utvikling.

### 3. BYFORM, BYGGESKIKK OG ESTETISK KVALITET

#### 3.1. Sentrumsplan og nasjonalt handlingsprogram

Når det gjelder byform, byggeskikk og estetisk kvalitet tar sentrumsplanen utgangspunkt i Kulturdepartementets "Handlingsprogram for estetisk kvalitet i offentlig miljø" fra 1992.

Dette programmet forkuserer på følgende tema:

- Stedskvalitet og stedsidentitet
- Sikring av historiske spor
- Sikring av offentlige rom
- Sikring av møtesteder
- Markering av adkomst og overgang sentrum/oppland ("byporter")
- Sikring av estetisk kvalitet

#### 3.2. Stedskvaliteter, stedsidentitet og historiske spor

Arendal sentrum har et helhetspreg som forteller mye om byens tilblivelseshistorie og som gir byen en spesiell stedsidentitet og klare stedskvaliteter.

Byens topografi, gatelegemer og plasser viser tydelig dens fremvekst på de 7 holmer og mellomliggende sund og kanaler.

Byens historie kan også leses av bebyggelsen, fra Tyholmens 1700- og 1800-talls trehusbebyggelse, via sentrumskvartalenes murgårder fra 1880-årene og nyere enkeltbygg fra dette hundreårets første halvdel og frem til 1960-årenes "betonghus". Illustrasjonene til dette kapittelet viser dette.

*Jeg liker Arendal, jeg, sier Richard. Men jeg liker nok de gamle husene aller best. De gamle husene er hyggeligst på en måte.... Kan det ikke være noen som passer på at nye hus blir hyggelige? Eller skikkelig spennende?*

*Det fineste bygget i byen i Rådhuset, synes Richard. Rådhus-spøkelset som har hørt om, synes han er kjempespennende også. Men etter Rådhuset kommer kirken. Den ligger liksom på haugen og vokter over byen.*

Endel av bygningene fra de siste tiår glir inn i den eldre bygningsmassen på en tilfredsstillende måte og kan derfor egne seg som "historiske spor" fra dette århundrets siste halvdel.

Andre nyere bygninger bryter imidlertid så sterkt med eksisterende bygningsmasse at de fremstår som fremmedelementer og svekker byens helhetlige stedsidentitet og samlede stedskvalitet.

Bykjernens fysiske begrensning gir et tett og kompakt sentrum. Intimitet, visuelt og miljømessig mangfold er av Arendal sentrums spesielle stedskvaliteter og gir byen identitet.

Det pekes spesielt på Nedre Tyholmens trehusbebyggelse, som i 1992 ble tildelt den internasjonale Europa Nostra-prisen for godt bygningsvern og bybevaring, og advarer mot ytterligere utbygging i dette miljøet på Nedre Tyholmen.

Byens orientering og åpne eksponering mot sjøen og dens unike havnebasseng er et sterkt bidrag til Arendals spesielle identitet. Denne orientering



*Vannmiljø helt inn mot sentrum via Pollen.*

avspeiler byens historie som havne- og sjøfartsby, og representerer i dag helt spesielle miljøkvaliteter.

Havnebassenget er unikt idet det både er beskyttet og skjernet av de omkringliggende øyer, samtidig som det åpner seg ut mot skjærgården og åpent hav gjennom Galtesund.

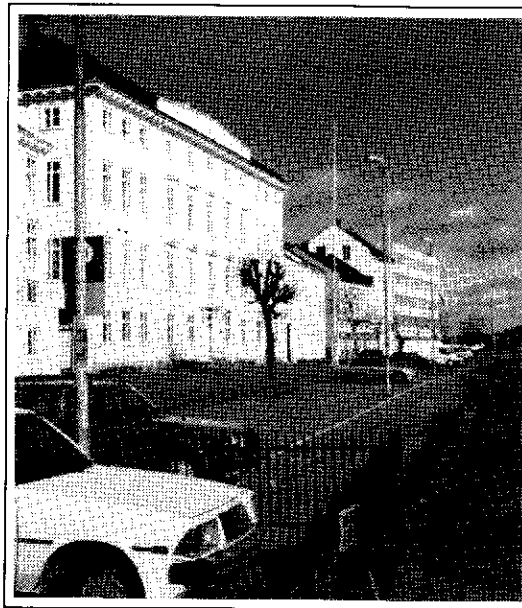
Dette gir en kombinasjon av åpenhet og lunhet som gjør havnebassenget ideelt som ferdselsåre og rekreasjonsmessig "tumleplass". Tromøy- og Hisøyfergene representerer et viktig bidrag til et pulserende liv i havnebassenget.

Vannmiljø og vannkvaliteter - helt inn mot sentrum via Pollen - er kan hende den viktigste del av Arendals stedskvaliteter.

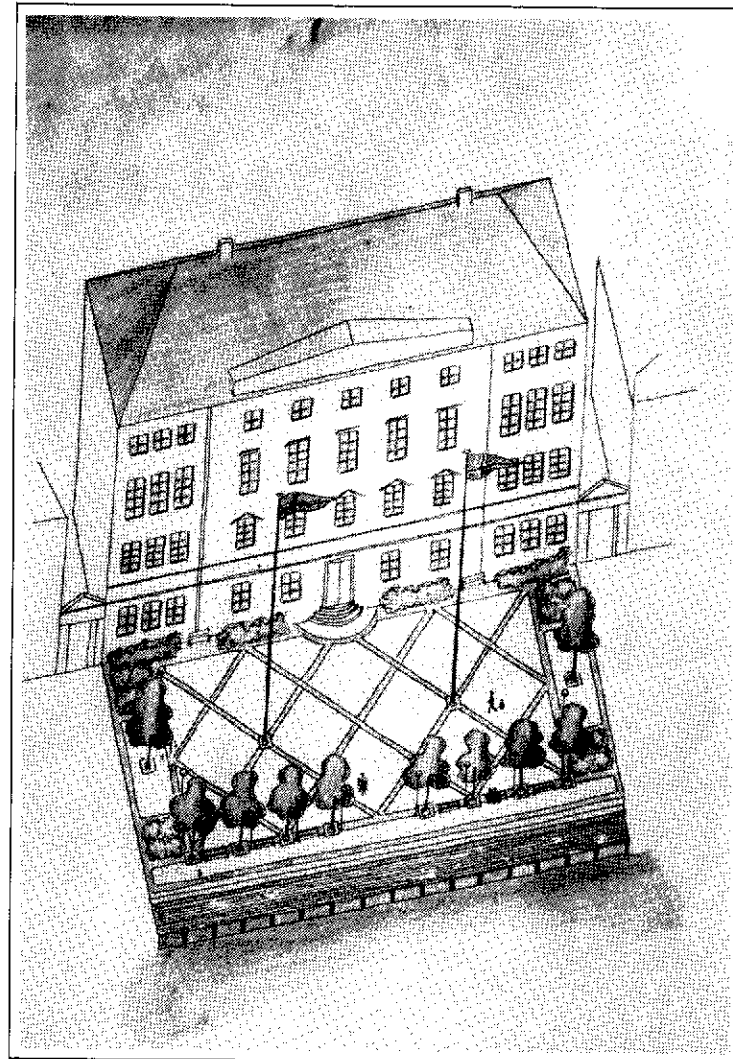
Byens stagnerende utvikling som havneby har paradoksalt nok også bidratt til at dens opprinnelige kvalitet på dette punkt er bevart. Arendal har i stor grad unngått den type barrierer mot sjøen som skjemma moderne havnebyer (kranskoger, skjemmende havnelagerbygninger og container-fjell). Dette gir byen betydelige miljø- og trivselsmessige fortrinn, f.eks. på reiselivssektoren.

Den største barrieren for byens åpne eksponering mot sjøen i dag er utnyttelsen av brygger og kaiarealer til parkeringsplasser. Skal en derfor ta vare på en av byens aller viktigste stedskvaliteter, må parkeringsplassene fjernes fra kaier og brygger (jvnfr. kap. 11).

Trefoldighetskirken er den enkeltbygning som sterk-est setter sitt preg på Arendal sentrum. I kraft av sin dimensjon, symbol og identitetsverdi stiller Trefoldighetskirken store krav til utforming av sine nærmeste omgivelser.



**Parkerte biler langs bygger og åpne plasser skal vekk. Utearealer utformes og tilrettelegges som møteplasser og til kulturelle formål.**



**"Rådhusplassen". Norges nest største trebygning - det fineste bygget i byen - men plassen....**

### 3.3. Offentlige rom og møtesteder

En av de viktigste stedskvaliteter ved Arendal sentrum er den stadige vekslig mellom åpenhet og lukket-  
het, mellom åpne og lukkede rom.

Rom som er møtesteder er en viktig kvalitet som skal  
tas vare på.

Det er viktig for sentrums attraktivitet at de offentlige  
rom gjøres lett tilgjengelige, er trafikkmessig sikre og  
miljømessig trivelige.

I Arendal sentrum er følgende rom blant annet vik-  
tige for byens identitet:

- Torvet
- Kanalplassen
- Pollen
- Rutebilstasjonsområdet

Torvet er godt opparbeidet og har flere miljø-  
kvaliteter.

Avgrensningen av torvområdet er imidlertid uferdig,  
idet det mangler en fasade fra Gassverktomta ut mot  
Torvet, videre vil fjellskjæringen omkring tunnelen  
beplantes eller utformes bedre.

Torvet er også skjemmet av at midlertidige handels-  
boder er blitt mer eller mindre faste installasjoner.  
Her trengs det en innskjerping av praksis og eventuelt  
et regelverk.

Pollen med sitt vannspeil og sine miljøkvaliteter helt  
inn til byens kjerne, er kanskje det rom som Arendal  
er mest kjent for utad. Dette rommet burde utnyttes  
langt mer som arena for kulturaktiviteter og  
opplevelser.



Torvet.

Foto: Mike Fuller-Gee



Kanalplassen.

Foto: Mike Fuller-Gee



Rutebilstasjonsområdet med sin "asfaltørken" og en stor dominerende bygning under sterkt forfall, er byens dårligst ivaretatte rom. Området er både fysisk og sosialt inne i en uheldig utvikling.

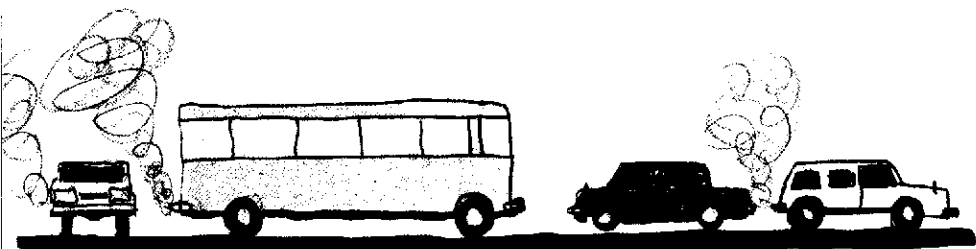
Som kommunikasjonsknutepunkt, med bl.a. endestasjon for flybussen er dette rommet det førsteinntrykk svært mange får av byen. Slik rommet nå fungerer og ser ut, er dette lite fordelaktig for Arendal.

Trefoldighetskirken fortjener en balansert innpassing til det omliggende byrom. Området foran og nær kirken skal utformes slik at det gjenspeiler kirkens status og betydning.

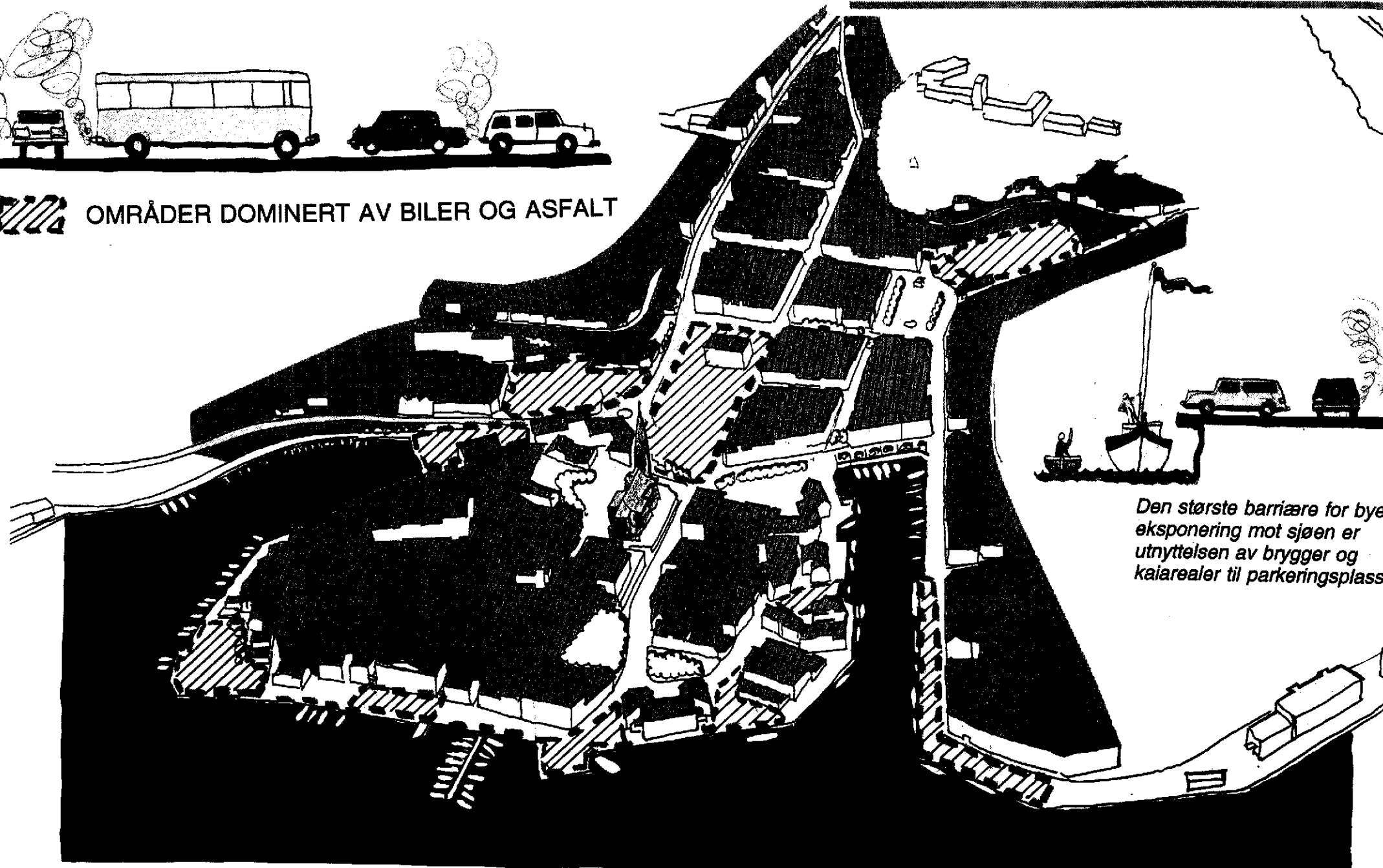
**Sanden/Rutebilstasjonsområdet:**  
*Arendal skal utnytte og videreutvikle de muligheter man har som "byen med vannveiene". Kanal er i denne sammenheng aktuelt både som trivselsfaktor generelt og som ledd i profileringsarbeidet.*



# STATUS: 1993



 OMRÅDER DOMINERT AV BILER OG ASFALT



*Den største barriere for byens eksponering mot sjøen er utnyttelsen av brygger og kaiarealer til parkeringsplasser*

 BIL FR. BIL FR. ASFALT ASFALT BIL FR. ASFALT

# MÅL: ÅR 2000



"MANGFOLD"- PARK  
(brostein, trær, benker, vannspeil m.m.)

The image is a detailed architectural plan of a waterfront development. It shows a large, multi-level structure with various terraces, walkways, and green spaces. A prominent feature is a large, curved pier extending into a body of water. The pier has several levels and is surrounded by a park area. The park includes trees, benches, and a water feature. The pier is connected to the land by a bridge. The overall design is modern and emphasizes a connection between the built environment and nature. The plan is rendered in black and white, with various hatching and line work to indicate different materials and structures.

Parkeringsplasser fjernes  
fra kaier og brygger

 SENTRUM MED MILJØ OG TRIVSEL

### 3.4. Adkomst og byporter

Arendal by vil ta i mot sine besøkende og hilse dem velkommen og farvel. Ankomstområder og byporter langs de viktigste tilkjørselsveier må planlegges og opparbeides .

Klare overganger fra opplandenes spesielle kvaliteter til "byporter" og med kort avstand til sentrum skaper variasjoner i området. Variasjon og klare overganger i det visuelle miljø er med på å styrke byens og distriktets kvaliteter.

Øst-vestforbindelsen som åpnes i 1995 gjør at gjennomgangstrafikken ledes utenom byens sentrum. Byportene kan da også ha funksjon som informasjonsted,- om vegvalg, byen, parkeringsmuligheter m.m.

Arendals byporter er Blødekjær, Myrene/Dampen, Langsæ/Barbudalen og Barbubukt/Kuviga.



*Myrene/  
Dampen*

Foto: Mike Fuller-Gee



*Blødekjær*

Foto: Mike Fuller-Gee

*Arendal vil utforme sine byporter slik at besøkende og tilreisende hilses velkommen og farvel.*

### 3.5. Handlingsprogram for estetisk kvalitet

Som virkemiddel i forhold til sikring av estetisk kvalitet vil det for Arendal sentrum utarbeides et *handlingsprogram for bygningsforvaltning og gatemiljøer i eksisterende sentrumsbebyggelse (1), retningslinjer for utforming av ny bebyggelse (2) og en ombyggings- og saneringsplan (3).*

Når det gjelder sikring av de historiske spor skal en i Arendal sentrum ikke bare fokusere på enkeltobjekter, men også vektlegge sikring av helhetlige miljøer og samtlende stedskvaliteter slik illustrasjonene til kapittellet viser.

1. Handlingsprogram for bygningsforvaltning og gatemiljøer i eksisterende sentrumsbebyggelse bør omfatte:
  - Bygningshøyde og takformer
  - Fasadeutforming
  - Materialer og fasadebekledning
  - Vinduer
  - Skilting (fasadeskilt, uthengingskilt, lysskilt, trafikk- og henvisningsskilt)
  - Bygningsdetaljer og dekor
  - Fargevalg
  - Gatelegemer
  - Vegetasjon
  - Bakgårdsutvikling

Programmet skal nedfelles i et praktisk veiledningshefte for grunn- og bygningseiere og leietakere.

Programmet skal videre legges til grunn for de kommunale plan- og bygningsmyndigheters i forhold til eksisterende sentrumsbebyggelse.

## FACADER OG SKILTE I HOLSTEBRO

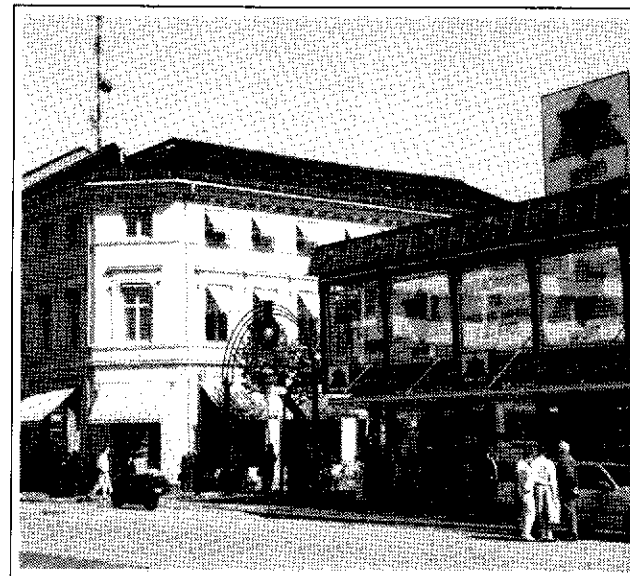
HOLSTEBRO KOMMUNE  
TEKNISK FORVALTNING 1991



2. Retningslinjer for utforming av ny sentrumsbebyggelse bør omfatte:
  - Tilpasning til eksisterende bebyggelse
  - Bygningsstørrelse
  - Høydeforhold og takformer
  - Fasadeutforming
  - Materialer og fasadebekledning
  - Vinduer
  - Skilting
  - Fargevalg

Retningslinjene skal utformes i et praktisk veiledningshefte for utbyggere.

Retningslinjene legges til grunn for de kommunale plan- og bygningsmyndigheters forvaltning i forhold til ny sentrumsbebyggelse.



**G.Sport/DnB: Fasade- og takutforming, skilting, detaljer og dekor....**

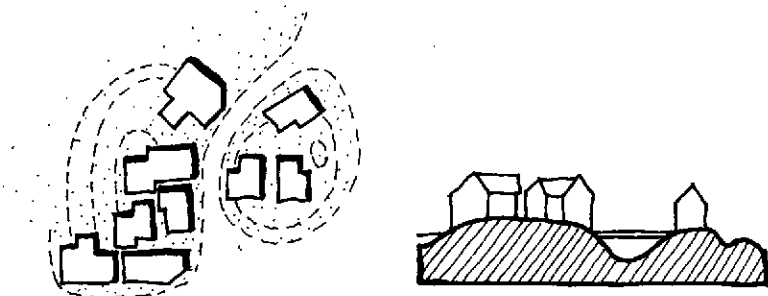
3. Ombyggings- og saneringsplan  

Planen gjøres gjeldende for sentrumsbygninger som bryter så mye med helhetspreg og byggetradisjon at de kommer i alvorlig konflikt med stedsidentiteten og hvor sanering eller større ombygging derfor er nødvendig.



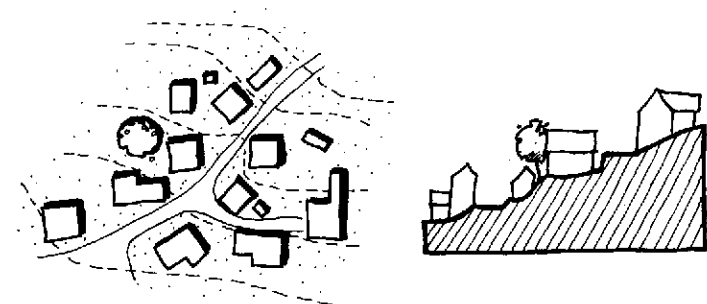


### 1. ORGANISK HOLME/KANALSTRUKTUR



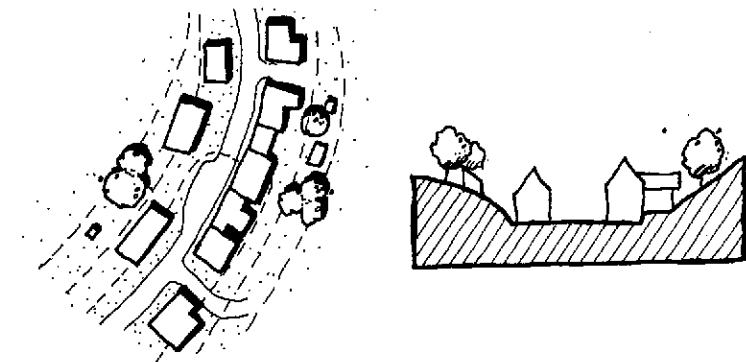
PERIOD: 1650 - 1863  
STATUS: Byborgere  
FUNKSJON: Bolig/forretn./kontor/uthus  
BYGNINGER: 2-3 etg. Trehus, store  
OMRÅDE: Nedre Tyholmen, (før brannene i 1863 og 1868 hele sentrum)

### 2. ORGANISK KLATRESTRUKTUR



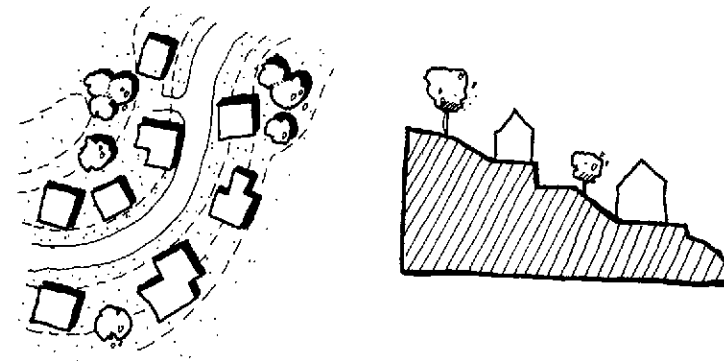
PERIOD: 1700 - 1900  
STATUS: Forstadsbebyggelse, arbeid.kl.  
FUNKSJON: Bolig  
BYGNINGER: 1 1/2 etg. Små trehus  
OMRÅDE: Barbu, Munkejordet, Ø. Tyholmen, N. Skibberheia, Neset

### 3. LINEAR INFARTSVEI STRUKTUR



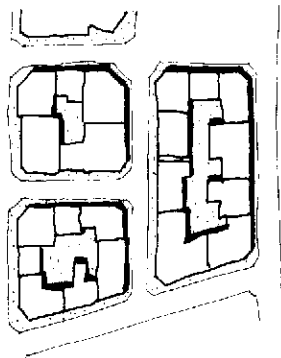
PERIOD: 1750 - 1900  
STATUS: Middelklasse, håndv, arbeid.kl.  
FUNKSJON: Bolig, håndv. bedrifter, butikk  
BYGNINGER: 1 1/2 etg. Trehus  
OMRÅDE: Håvet, Blødekjær, Strømsbuv, Bendixklev

### 4. LINEAR VILLABEBYGGELSE I RANDSONEN



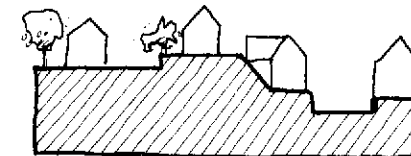
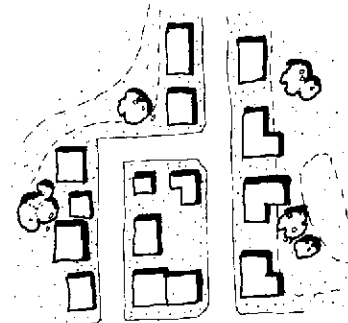
PERIOD: 1870 - 1920  
STATUS: Middelklasse, borgeskap  
FUNKSJON: Bolig  
BYGNINGER: 1 1/2.- 2 etg. Trehus, Murhus fra 1900  
OMRÅDE: Høyveien, Hylleveien, Kastellv.

5. REGULERT KVADERATUR  
BYGÅRD I SENTRUM



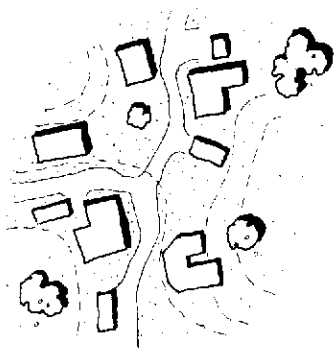
PERIOD: 1863 - 1870  
 STATUS: Borgeskap, middelklasse  
 FUNKSJON: Forretn/kontor/boliger  
 BYGNINGER: 2-3 etg. Tre/mur 1863  
 Murhus 1868  
 OMRÅDE: Sentrum

6. REGULERT "KVADERATUR" - HAGEBY  
BOLIGOMRÅDE VED SENTRUM



PERIOD: 1870 - 1900  
 STATUS: Middelklasse  
 FUNKSJON: Boliger  
 BYGNINGER: 1 1/2-3 etg. Trehus  
 OMRÅDE: Strømsbu

7. REGULERT "U-ORDEN"  
MODERNE/FUNKJONELT BOLIGOMRÅDE



PERIOD: 1920 -  
 STATUS: Middelklasse  
 FUNKSJON: Boliger  
 BYGNINGER: 2 etg. Trehus  
 OMRÅDE: Stinta, Frydentopp, Klinkenberg,  
 Håveheia m.m.

Strømsbu hageby.

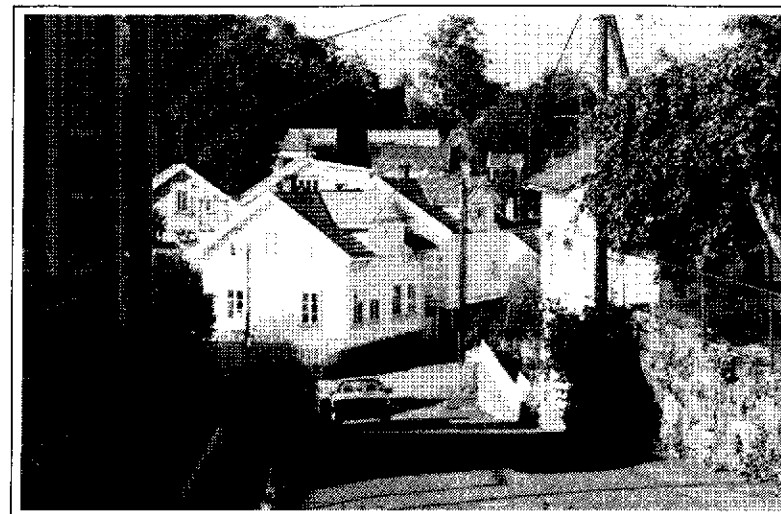
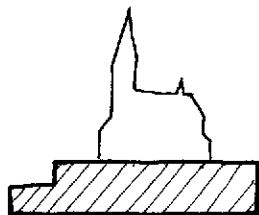
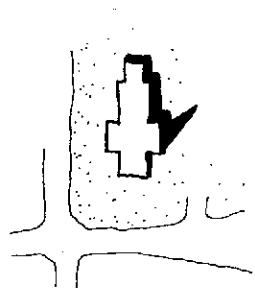


Foto: Mike Fullar-Gee



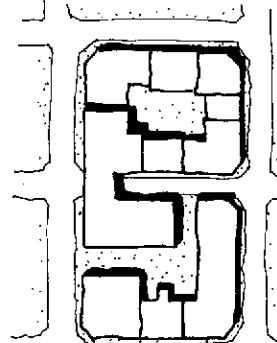
- ⑦ REGULERT "U-ORDEN"  
MODERNE/FUNSJONELT BOLIGOMRÅDE
- ⑧ ENKELT-BYGG  
MONUMENTAL
- ⑨ ENKELT-BYGG  
FORRETNING, KONTOR
- ⑩ ENKELT-BYGG  
"TETTSTED"/MODERNE FORR.OMRÅDE

## 8. ENKELT-BYGG MONUMENTAL



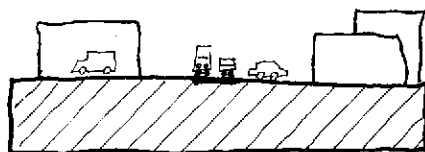
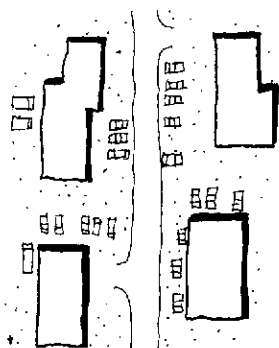
PERIOD: 1870 - 1920  
STATUS: Offentlig, organisasjon  
FUNKSJON: Kirke, skole, bedehus  
BYGNINGER: 4/5 etg. Mur  
OMRÅDE: Sentrum

## 9. ENKELT-BYGG FORRETNING, KONTOR



PERIØD: 1960 - 1990  
STATUS: Næringsliv, offentlig  
FUNKSJON: kontor, forretning  
BYGNINGER: 4/5 etg. Betong, glass, mur  
OMRÅDE: Sentrum (Televerket, Post, A-A Kraft, K.S.Hansen, Rutebilst. Citygård, bank )

## 10. ENKELT-BYGG INDUSTRI/NÆRING/KJØPSENTER



PERIOD: 1960 - 1993  
STATUS: Næringsliv, offentlig  
FUNKSJON: Industri, næring, bensinstasjoner, bilforetninger, butikk  
BYGNINGER: 1-4 etg. Betong/stål bygg med flat tak. Planlagt uten tanke for helhet og sammenheng. Maksimal tilgjengelighet for biler. Utflytende arealer/rom mellom bygninger.  
OMRÅDE: Myrene/Strømsbusletta, Harebakken, Ormetjenn, deler av Blødekjær.

*Strømsbusletta.*

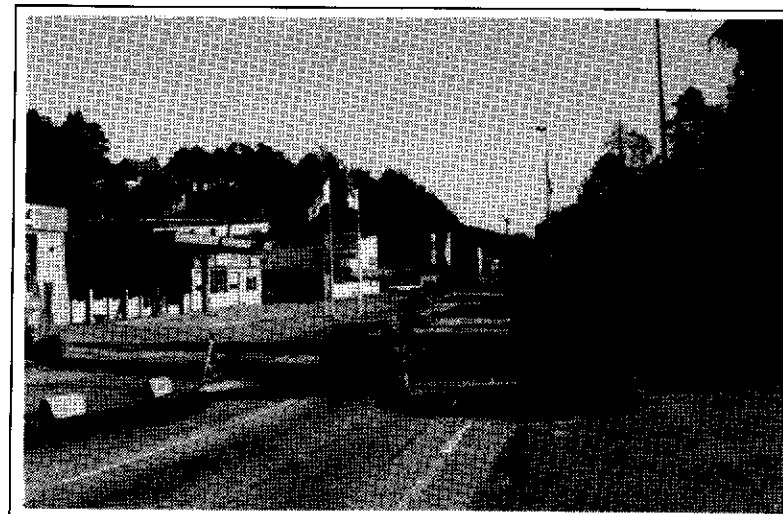
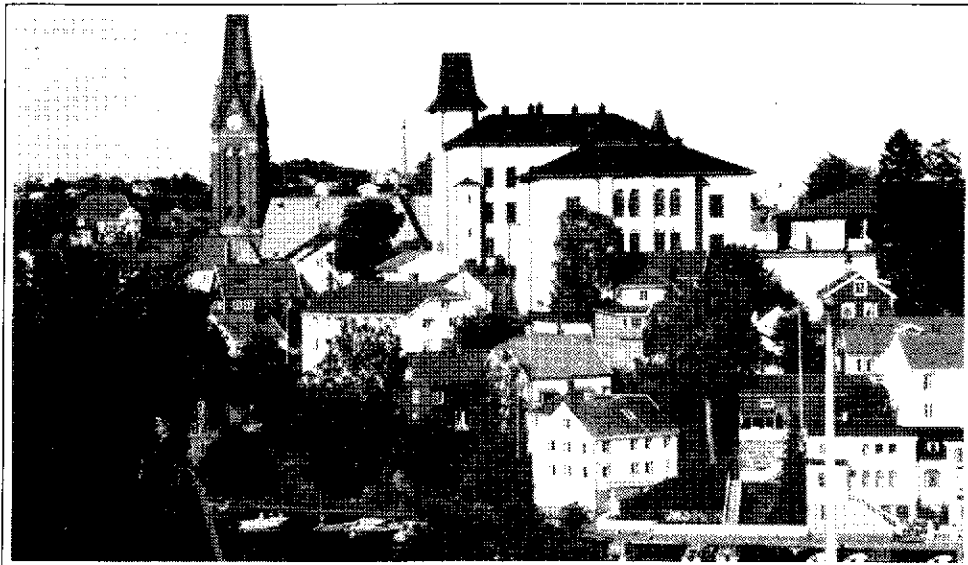
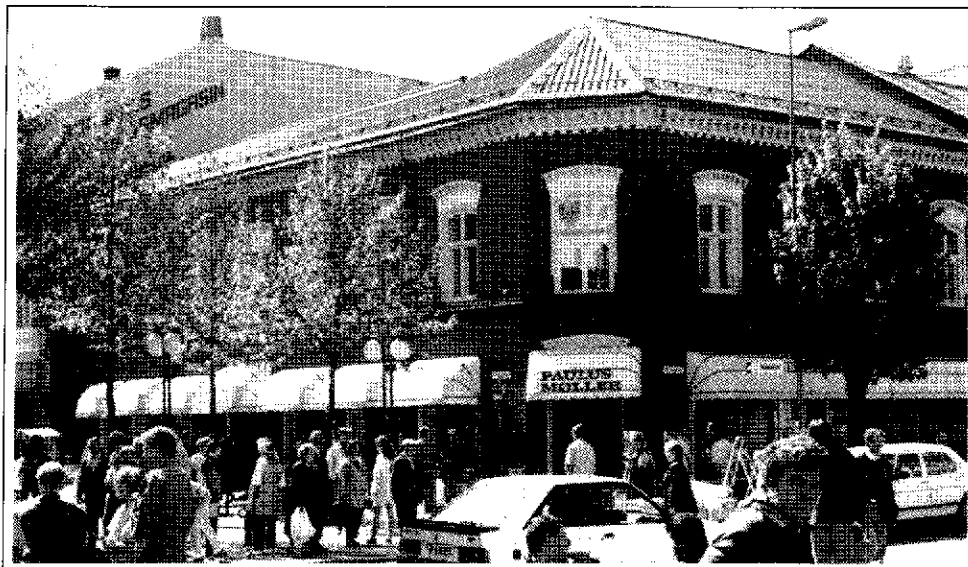


Foto: Mikko Fuller-Gee



Pkt. 2 "Organisk klatrestruktur", og pkt. 8 "Enkelt bygg".

Pkt. 5 "Regulert kvadatur".



Pkt. 3 "Linear/infartsvei".

Pkt. 9 "Enkelt bygg - forretning".



## 4. "BARN I BYEN" - BARN OG UNGES BYBRUK

Arendal sentrum har en svært viktig posisjon i denne regionen, - i befolkningens bevissthet som handels- og servicesenter og som møtested for gammel og ung på dagtid og kveldstid. Arendal er **Byen**, - på godt og vondt. Med et livlig handelsmiljø, med gater og bygninger, med et opplevelsestilbud som for mange er spennende, og med en tiltrekkingkraft som er karakteristisk for byer, - spennende og litt skremmende på samme tid. Byen er også en mulighet, - til å treffe **mennesker**, kjente og ukjente, og en mulighet for det "**farlige**", - det uventede og utforskbare. Byen er samtidig en **skole**, - i det å vokse opp, omgås mennesker, orientere seg i voksenlivet, og lære seg skrevne og uskrevne lover.

Barn og ungdom i hele Arendal kommune bruker byen på ulik måte og i ulik utstrekning. Forholdene er imidlertid ikke lagt tilrette i tilstrekkelig grad for barn og unge. Stor trafikkbelastning, relativt få gode tilbud om aktivitet og samvær med andre og et økende press med hensyn til rus, kriminalitet og vold er klart negative sider av sentrum. Samtidig er byen spennende og attraktiv for mange. En bevisst satsing på sentrum er ikke minst nødvendig av hensyn til barn og unge.

Kilden drives i kommunal regi med en rekke tilbud til barn og unge; - musikk-skole, kunstskole, teater, klubb m.v. Stiftelsen Arendal Internasjonale Kultursenter på Gamle Byen skole har også aktivitet og tilbud til ungdom. Det skal bygges videre på å utvikle disse steder som senter for barn og unge.

Foto: Mike Fuller-Gee



Byen mangler fortsatt ganske enkle servicetilbud til barn, -slike som gjør det enklere å bruke byen også for barn alene, tilgang til toalett, telefon dersom barna må ringe hjem, hyggelige ventelokaler og et busstilbud som er tilrettelagt med tanke på barns aktiviteter i sentrum.

### 4.1. Små barn i førskolealder

De minste barna bruker byen sammen med de voksne, med foreldre eller andre. Det er karakteristisk at de er med de voksne, og derfor stort sett gjør det samme som dem, enten de handler, er på kafe, eller oppsøker ulike servicetilbud.

*Mange tenker å sitte på. Frukttrær. Og sunn mat på kino !! - ramser Ricard opp på spørsmål om hva barnvil ha i sentrum. Ja, og lekebutikker og teater og bibliotek, og lekeapparater selvfølgelig. Tenk om noen kunne kjøpe en gammel karusell og sette på en av byens åpne plasser. Det hadde vært fint! Men den måtte være gammel med ordentlige trehester - eller ihvertfall se gammel ut. De der rosa plastikkgreiene passer ikke så godt på Tyholmen, sier han forklarende.*

I en viss grad er det mulig for de små barna å utfolde seg på egenhånd, - på begrensede plasser der det er trygt, under voksnes tilsyn, slik som Kanalplassen, Teaterplassen, Torvet og innendørs på tilrettelagte lekeområder i butikker, banker m.m. Det er imidlertid altfor lite tilrettelagt for små barn i sentrum.

### 4.2. Større barn i barneskolealder

De større barna bruker byen på samme måte som de minste, men med økende alder gjør de seg også erfaringer på egen hånd. De går eller sykler gjennom byen på veg til aktiviteter, de går på bussen, besøker biblioteket, får gå i butikker på egen hånd og deltar i fritidstilbud i sentrum.

En del barn har selvsagt sentrum som sitt nærmiljø, da de bor i eller like utenfor bygryta.

Det som karakteriserer disse litt større barna er at selv om de i noen grad bruker byen på egen hånd, er det i forståelse og under kontroll av voksne.



### 4.3. Yngre ungdom i ungdomskolealder

Den yngre ungdommen er i en slags mellomsituasjon i forhold til bruk av byen. Samtidig som de nokså fritt bruker byen på egenhånd på dagtid og ettermiddagstid, har de klare restriksjoner på kveldstid. Da er bybruken stort sett begrenset til deltagelse i bestemte organisasjons- og fritidstilbud, kino, foreningsliv, fritidsklubb, musikk-skole og kanhende kafebesøk med venner, men med klare avtaler om når de skal være hjemme.

Ungdommer på denne alder bruker byen en kveld pr. uke eller sjeldnere.

Et forholdsvis lite, men likevel økende antall yngre ungdom har sentrum som tilholdssted. Dette er ungdom med problemer i hjemmemiljø og på skole og ofte med sosiale og psykiske problemer selv. Enkelte har allerede i denne alder et stort rusmiddelmisbruk. For denne gruppa finnes få innendørs aktiviteter utenom Kilden og enkelte kafecer.

### 4.4. Ungdom over grunnskolealder

Den eldre ungdommen bruker byen relativt fritt og med få restriksjoner, bortsett fra avtaler om når de må komme hjem om kvelden. 16 - 17- åringer er generelt i en utsatt situasjon, denne ungdomsgruppen skifter skole, får nye klassekamerater og venner og skifter også ofte fritidsmiljø.

For disse ungdommene er grunnskolens trygghet borte, foreningenes vante aktiviteter og sosiale miljø er for mange ikke lenger attraktivt, etablering av egen identitet og en større selvstendighet fra foreldrene



Foto: Agderposten

*Tilstedeværelse av voksne i sentrum gir byen et rikere liv og et tryggere miljø for alle.  
Tilbud til voksne utvides sommerstid.  
Kulturtilbudet til barn og ungdom skal utvides.*

gjør situasjonen ytterligere usikker. Endel er uten skole- og arbeidsplass og står helt uten meningsfulle aktiviteter.

I sentrum er denne ungdomsgruppa på kveldstid nærmest "husløse" med unntak av Kilden, Arendal Internasjonale Kultursenter, gatekjøkken og den del av forenings- og organisasjonslivet som driver åpne tilbud. Kafecer og restauranter har 18-årsgrense på kveldstid.

16 - 17-åringer er svært synlige i bybildet om kvelden, særlig i helger, de utgjør en stor andel ute på gatene, på trappene foran forretninger og utenfor restauranter, i biler m.m. Etablering av tilbud til denne gruppe vil bli prioritert.

I større grad enn for de yngre ungdommene gjelder det for denne gruppa at endel har byen nærmest som permanent tilholdssted, sterkt utsatt for ruspress og med økende kriminalitet og voldsinnslag.

## 5. KULTURBYEN

Arendals framtidige funksjon som regionalt service-senter vil i stor grad avhenge av at den er en levende by med attraktive kultur- og opplevelsestilbud også på ettermiddags- og kveldstid. Arendal sentrum skal derfor være et aktivt kultursenter.

Arendal sentrum skal i dette perspektiv ivareta både lokale, regionale og fylkesomfattende behov, der særlig de to siste funksjoner på endel områder vil være overlappende.

Funksjonen som kultursenter dreier seg om både aktiviteter og lokaliteter. Det er først og fremst på det sistnevnte område at situasjonen i Arendal sentrum er utilfredsstillende. Det er her kommunen i årene framover vil møte de største utfordringene.

Arendal har et rikt og variert kulturliv, både innenfor det tradisjonelle og det mer utvidete kulturbegrepet. I kapitlet beskrives ikke den eksisterende aktivitet, men først og fremst omhandles de forhold som det skal arbeides videre med.

### 5.1 Lokale funksjoner

Arendal sentrum skal gi kultur- og fritidstilbud til den del av befolkningen som bor i sentrum og i sentrum-snære boligområder. Situasjonen på dette område må stort sett sies å være tilfredsstillende. Tilgangen på både kommunale og organisasjonseide kulturhus og foreningslokaler, og sentrumsnære idrettslokaler og arenaer, er relativt god. Det lokale aktivitetstilbud er også omfattende og variert.

### 5.2 Regionale funksjoner

Arendal sentrum skal på kulturområdet betjene en større region - bestående av nye Arendal kommune og hele eller deler av nabokommuner - med aktivitetstilbud og egnede lokaliteter og arenaer.

Det er særlig i forhold til disse regionale funksjoner at situasjonen er lite tilfredsstillende, hvilket bl.a. er

påpekt av Aust-Agder fylkeskommunes kulturretat i innspill til kommuneplanarbeidet i Arendal.

Med regionale lokaliteter og arenaer for kulturformål menes i denne sammenheng:

- Hovedbibliotek
- Flerkino
- Galleri / utstillingslokale
- Konsert / teatersal (med B-scene etter Riksteatrets og Rikskonsertenes krav)

*Richard ønsker seg et fint bibliotek. Biblioteket skal vokte over alle bøkene. Et bibliotek skal ikke se ut som en butikk, synes Richard. Da skjønner man jo ikke at det er et bibliotek. Et kulturhus skal se litt høytidelig ut på utsiden, - men det skal være moro å være inni, - og det skal det være med en gang.*

*Richard har en litt vill ide, nesten like vill som kongens og dronningens sommerhus. Og det er at han vil ha kanalen inn i biblioteket også. Tenk om man rett innenfor dørene til biblioteket kunne sitte ned i en kafe med sunn mat og mye grønt og bade i kanalen. Ikke de store barna så klart, sier Richard, men de små, for de bråker og plasker ikke så mye.... Og kanskje kan de ha bøker av plastikk også - og om vinteren blir det vel flott å ha vannet inne varmet opp - det har de i badelandet på Hovden, sier han.*

- Storidrettshall (for større idrettsarrangerer, messer o.l.)

**Arendal skal være et aktivt kultursenter, med aktivitetstilbud og arenaer.**



Foto: Mike Fuller-Gee

Av disse vil det være fire førstnevnte som er aktuelle innenfor det området som omfattes av sentrumsplanen.

### 5.3 Kulturbygg

I Arendal er det i dag ikke aktuelt å tenke seg en kombinert kulturbyggløsning der alle de viktigste regionale funksjoner samles i ett bygg.

Kommunen satser derfor på en såkalt desentralisert løsning, hvor en velger å lokalisere de regionale kulturbyggfunksjoner på forskjellige steder.

Denne løsningen tillater trinnvis utbygging, etter hvert som den kommunale økonomi gir rom for det. Den har også den fordel at større deler av sentrum vitaliseres gjennom kulturaktivitet og virksomhet på ettermiddags- og kveldstid.

Innenfor en slik løsning vil Saga fortsatt drives som ren flerkino i privat regi. Lokalene der bør benyttes til musikk, teater og andre sceniske formål, inntil man blir i stand til å realisere en regional konsert/teater-sal. Lokalene er imidlertid ikke tilfredstillende og kan kun brukes til fremsyninger som er lite plasskrevende rent scenemessig.

Biblioteket er på mange måter den viktigste av alle kulturinstitusjoner, men også en meget viktig møteplass. Undersøkelser viser at omlag en tredjedel av befolkningen bruker det moderne biblioteket regelmessig. Det brukes av mennesker i alle aldre, barn, unge, voksne og eldre, arbeidsledige og fra alle yrkesgrupper og sosiale lag. På biblioteket kan mennesker møtes, låne bøker, lese aviser og tidsskrifter, diskutere, søke informasjon og øke si kunnskap og



## Barna bruker biblioteket flittigst

### NYTT ARBEIDSPENSJONER

Barna er de flittigste brukerne av bibliotekene. De låner de fleste bøger og aviser, og de er også de mest aktive i de forskjellige aktiviteter som er arrangert for barn og ungdom. Dette gjelder også de regionale bibliotekene som er etablert i Arendal og i de andre kommunene i fylket.

### Bibliotekene

Lanselandsregionen er forberedt på å etablere flere bibliotekstasjoner i de forskjellige byene i regionen. Dette vil være en viktig del av den regionale kulturpolitikken som er vedtatt av fylkestinget.

### Barn

Barn er de flittigste brukerne av bibliotekene. De låner de fleste bøger og aviser, og de er også de mest aktive i de forskjellige aktiviteter som er arrangert for barn og ungdom. Dette gjelder også de regionale bibliotekene som er etablert i Arendal og i de andre kommunene i fylket.

kompetanse. Arendal trenger et nytt, moderne bibliotek som gir muligheter for slik bruk.

Hovedbiblioteket vil være første fase når det gjelder nybygg.

Biblioteket lokaliseres sentralt i Arendal sentrum, med lettest mulig tilgang for publikum (inngang i gateplan), nærhet til offentlige kommunikasjoner m.m.

Galleri / utstillingslokalene vil kunne legges til Bomullsfabrikken ved Langsø.

En regional konsert / teater-sal vil innenfor denne modellen være en naturlig andre fase når det gjelder nybygg. Det kan her tenkes flere lokaliseringsoalternativer.

Endel argumenter vil tale for lokalisering i den mest sentrale bykjernen, mens andre (regionale kommunikasjonsmessige hensyn som lett tilgang fra E18 og Rv 42, parkeringsmuligheter m.m.) kan tale for lokalisering til f.eks. Langsøparken.

Det er naturlig også å betrakte Trefoldighetskirken som en kulturinstitusjon med regionale funksjoner i Arendal sentrum. Kirken bør være det naturlige sted for en rekke regionale fellesaktiviteter, både av gudstjenstlig og kulturell art. Trefoldighetskirkenes rolle som kirkelig / kulturelt senter bør styrkes.

**Et nytt og moderne bibliotek er ikke bare en viktig kulturinstitusjon, det er også en viktig møteplass.**

## “Utstillingsvindu”

I tillegg til de regionale hovedfunksjoner som er nevnt ovenfor, vil det også være behov for et regionalt “utstillingsvindu” i Arendal sentrum. Med dette menes utstillings- og informasjonsarealer for kombinert og varierende informasjon om Arendalsregionen: temautstillinger, lysbildeserier, informasjonsvideoer m.m. Her bør bredden av regionens severdigheter, attraksjoner og opplevelsestilbud kunne presenteres i form av “smakebiter” og ved hjelp av moderne formidlings- og audio-visuell teknologi (informasjon om museer, interessante bygningsmiljøer, kulturminner, spesielle naturattraksjoner, idretts- og friluftstilbud, kulturarrangementer, regionens næringsliv m.m.).

Dette utstillingsvinduet bør være lokalisert i den mest sentrale bykjernen, fortrinnsvis i ny hovedbibliotekbygning, men også andre alternativer kan være aktuelle.

I regi av Arendal næringsråd arbeides det med et “utstillingsvindu” fortrinnsvist lokalisert til E 18. Dette “vinduet” har næringslivet og reisende på E 18 som fremste målgruppe, regionens næringsliv, etableringsmulighetene og reiselivet i regionen og fylket kan her bli presentert.

Målgrupper og innhold i disse utstillingsvinduene er tildels forskjellige. Arbeidet med etablering av disse “vinduene” må samordnes og det må velges en løsning som innbefatter begge.

### 5.4 Utearenaer

I Arendal sentrum vil det være spesielt viktig og nødvendig å utnytte uterommene til kulturelle formål.



Foto: Mike Fuller-Gee

*Rutebilområdet skal gjøres til et attraktivt parkanlegg, gjerne med vannspeil og kanal.*

Dette framstår delvis som en naturlig konsekvens av mangelen på tilfredsstillende konsert- og teaterlokaler. Men begrunnelsen ligger like mye i at Arendal sentrum har flere spennende uterom som inviterer til kunstnerisk og kulturell utfoldelse, og som vil kunne representere en særdeles verdifull ramme rundt kulturelle ytringer og arrangementer.

Pollen er byens mest kjente og karakteristiske uterom. Dette rommet egner seg også utmerket som utendørs kulturarena. Rommet er godt skjermet mellom karakteristisk bebyggelse, som skaper en spesiell intimitet rundt et vannspeil.

Kanalplassen og Torvet er også skjermede uterom med kvaliteter som egner seg som kulturarenaer.

Disse og andre uterom, som f.eks.

Rutebilstasjonsområdet, vil bli utviklet og “møblert” slik at de i større grad enn i dag også kan fungere som møteplasser for bybrukerne.

En vesentlig forutsetning for økt utnyttelse av de sentrale byrom som møtested og til kulturformål er å redusere bruken av gate- og bryggeareal til parkering og å sanere biltrafikken i sentrum.

Videre forutsettes tilfredsstillende sceneanlegg, fortrinnsvis av mobil karakter dersom, dersom disse uterom i økt omfang skal kunne nyttes som kulturarenaer.

Torbjørnsbu gruve ved Langsæ har unike forutsetninger som utendørs kulturarena. Rommet er en betydelig ressurs og kan utvikles til en spesiell attraksjon for Arendal.

## 5.5 Aktiviteter

Arendal som kultursenter er imidlertid ikke bare et spørsmål om egnede lokaliteter og arenaer, selv om dette er viktige forutsetninger. Det dreier seg også om aktiviteter og tilbud.

Arendal sentrum skal gjennom hele året betjene regionens befolkning med kulturtilbud som det ikke er mulig å få i nærmiljøene: kinotilbud, spesielle bibliotek tjenester, kunstutstillinger, større konserter, teaterforestillinger, museumstilbud m.m.

I tillegg er det viktig mål å utvikle større profilerte kulturarrangementer i Arendal sentrum. Arrangementer som kan være et tilbud både for regionens egen befolkning og for tilreisende, og som derfor markedsfører byen utad på en positiv måte. Eksempler på slike arrangementer er Arendal Internasjonale Barnekulturuke, Skagerrak Idrettsfestival, Arendal Musikkfestival og Maritim uke med Sørlandet båtmesse.

Et særdeles viktig mål for aktiviteter og tilbud vil være å balansere det sosiale miljø i sentrum gjennom opplevelser som er attraktive for mange aldersgrupper.

Negative utviklingstendenser når det gjelder ungdoms bruk av sentrumsområdene på kveldstid kan best motvirkes ved at sentrum gjøres attraktivt for voksne mennesker. Noe som vil virke sosialt stabiliserende på miljøet i sentrum.

Kultur-, forenings-, underholdnings- kafe- og restaurant-tilbud som er attraktive for voksne og ansvarsbevisste mennesker vil derfor være av største betydning for å ta vare på sentrums miljøkvaliteter.



*Arrangementer som Barnekulturuke markedsfører byen utad på en positiv måte, og tar vare på sentrums miljøkvaliteter.*

I sommersesongen, da store deler av det lokale kulturliv tar ferie, bør det spesielt være en prioritert opp

gave å fylle sentrums uterom med trivelige kultur- og opplevelsestilbud også for voksne på sen kveldstid.

## 6. HANDELS- OG TJENESTESTED

Arendal sentrum er trangt, trivelig og innehar unike kvaliteter sammenlignet med svært mange andre byer i Norge.

### 6.1. Handelsted

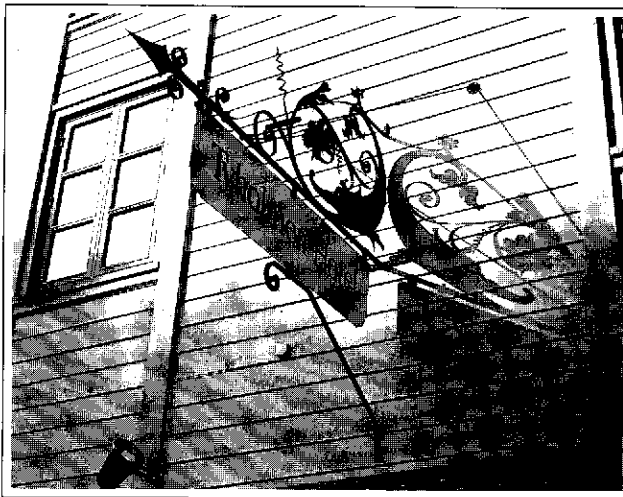
Handelsnæringen i byen har i årtider vært en av de viktigste bidragsyttere til vekst og sysselsetting i regionen. Det vil føre for langt å trekke handelens historikk frem i denne sammenheng, men noen utviklingstrekk fra nyere tid bør nevnes.

Stoa-området ble planlagt som et industriområde på slutten av 60-tallet. Imidlertid viste det seg raskt at det var spesielt arealintensiv handelsvirksomhet som etablerte seg i dette område, en utvikling som har fortsatt og blitt intensivert. Av bransjer som her er etablert kan nevnes er møbel, farge og interiør, hvitevarer, dagligvare, bil, industrirekvisita og byggevarer. Den samlede omsetning i dette område kan anslås til ca. 200 mill kr.

Sentrumshandelen ble først på 80-tallet utsatt for press fra ulike grupperinger som ønsket eksterne kjøpesentra. I den forbindelse ble 2 mindre eksterne kjøpesentra åpnet i perioden 1984-86. Disse sentra er mindre i omfang enn slike sentra i mange andre byer og kan betegnes som bydelsentra.

På midten av 80-tallet ble det fremlagt en rekke store planer for ytterligere kjøpesentra i byens omegn. Handelsnæringen i sentrum tok utfordringen i dette

Foto: Mike Fuller-Gee



*Tyhomen Hotell.*

og etablerte et eget selskap med formål å utvikle kjøpesentra i Arendal sentrum .

Med bakgrunn i den generelle økonomiske utvikling ble prosjektet i sentrum ikke gjennomført og de andre større prosjekter i byens omegn ble heller ikke etablert.

Nå, i 1993, er et sentrumskjøpesenter åpnet,- et kjøpesenter med noen av de landsomfattende kjeder.

Den samlede handelsomsetningen i sentrum er ca. 600 - 700 mill. kr. og handelen her sysselsetter omkring 450 årsverk eller ca. 650 personer.

*Mamma skal alltid gå i butikker, sier Richard oppgitt. Og hun er ikke så glad i å gå i lekebutikkene. Kanskje det skulle være et sted i Arendal hvor barn kunne leke og hvor det var noen voksne som passet på... Det hadde vært lurt tror jeg, sier Richard.*

Handelsnæringen har utvidelsesmuligheter i sentrum, både i Østregt., Vestregt. og Langbrygga.

Handelsnæringen er imidlertid godt rustet både med hensyn til areal og mangfold i tilbudet. Både når det gjelder sortimentsbredde og forretningskvalitet er distriktet godt dekket. Handelsnæringen i Arendal satser særlig på å yte befolkning og besøkende et godt service- og varetilbud.

Arendals mangfold av handelsbedrifter berikes også med håndverksbedrifter som bakeri, konditori, pølse-makeri, blomsterbinderi, elektrikere, rørleggere m.v.. Nødvendig transport til og fra disse og handelsnæringen forøvrig, må ivaretas ved regulering av biltrafikk i sentrum.

Sommersesongen i Arendal er den klart beste årstid for handel. Den store tilstrømming av tilreisende og turister - en tilstrømming som er økende fra år til år, betyr mye for næringen. Nettopp sommersesongens store handel er med å danne grunnlag for det i dag store mangfold av forretninger i Arendal.

Tilgjengeligheten til byen og et tilfredstillende tilbud om parkering er avgjørende for handelsnæringens opprettholdelse og utvikling.



## 6.2. Tjenestested

Arendal er tjenestested for statlig og fylkeskommunal administrasjon, videre finner vi en rekke institusjoner, organisasjoner m.v.

Arendal har, som alle byer, en rekke private tjenesteytere, bank og forsikringstjenester, advokater, konsulenter og rådgivere av mange og ulike profesjoner, gallerier, kunstnere/brukskunstnere, leger, tannleger m.v. Tjenester som er vesentlige for mennesker som sogner til byen og som bidrar til mangfold og liv i sentrum.

Spesielt bør nevnes IT-miljøet i Arendal, et aktivt miljø i både nasjonal og internasjonal sammenheng. Gjennom GRID-senteret på Longum, et senter for miljøovervåking i FN-regi, er Arendal sammen med Geneve og Nairobi, satt på verdenskartet.

Restaurantnæringen, hoteller og reiselivsnæringen er viktig for utviklingen i Arendal. Med et bredt og aktivt privat og offentlig næringsliv ligger det godt tilrette for i større grad å utnytte Arendals fortrinn kulturelt og naturmessig til et enda mer attraktivt reisemål både til ferie og tjenesteøyemed.

Arendal bør kunne utvikles til en attraktiv konferanseby, spesielt for mindre og mellomstore konferanser. Kurs- og konferanser arrangeres gjennom hele året, men med lavest aktivitet i sommermånedene. Arendals hoteller bør være attraktive i denne sammenheng, likeledes beliggenhet av disse sentralt på Tyholmen.

*Gågata - yrende liv, glade mennesker. Folk søker inn til byens torg og plasser fordi det er folk der. Og der det er folk, der skjer det noe.*



# 7. TRAFIKKMØNSTER OG PARKERING

## 7.1 Trafikkmønstre

Trafikkmønsteret i Arendal sentrum er preget av mangel på differensiering, tildels lav standard, dårlig fremkommelighet og høy trafikk. Den gjennomsnittlige trafikkmengde pr. døgn på Vesterveien er 13 800 biler (dette er årsgjennsnittet, ÅDT), Kirkegata har en årsgjennsnittetrafikk på 8 500 og Langbrygga på 8 700. Til sammenligning kan nevnes at årsgjennsnittetrafikken på E 18 ved Harebakken mot Stoa er 8 500.

I sentrum byr dagens trafikkmengder på tildels store problemer, spesielt i rushperioder, lørdager og i sommersesongen.

Fremkommeligheten eller kapasiteten på vegsystemet blir i Arendal sentrum ytterligere redusert på grunn av korte avstander mellom kryss og gangfelt. Få kryss er kanalisert og ingen er lysregulert.

Den nye øst-vest-forbindelsen utenom Arendal sentrum vil bli åpnet i 1995. Denne vil gi en avlastning av gjennomgangstrafikken i sentrum. Samtidig med åpningen av denne vil det gjennomføres trafikksaneringstiltak i bykjernen. Tiltak som har som siktemål å skape en triveligere by uten unødig biltrafikk og som vil bedre miljøet for besøkende og handlende.

Det er fremlagt et utkast til gatebruksplan som innebærer slike tiltak i sentrum. Teknisk etat og vegkontoret har stått for utarbeidelse av forslaget. Gatebruksplanen er for detaljert til i sin helhet å bli

en del av sentrumsplanen. Sentrumsplanutvalget vil imidlertid vise til denne når det gjelder konkrete tiltak som iverksettes i forbindelse med åpning av øst-vest forbindelsen.

Når øst-vestforbindelsen åpnes vil gjennomgangstrafikken ledes utenom sentrum. Sentrum vil bli stengt for gjennomkjøring og fotgjengerne prioriteres i bykjernen. Det vil bli sikret god tilgjengelighet til eksisterende og nye parkeringsanlegg. Biltrafikken til parkeringsanlegg skal i hovedsak ledes utenom sentrum.

Bussene vil i samsvar med allerede vedtatt reguleringsplan for Sandenområdet få sentral stoppested med god tilgjengelighet for publikum. Drosjeholdeplassen flyttes og drosjene gis oppstill-

Foto: Agderposten



*Richard har tenkt mye på det med bilene i Arendal. Han synes at det er fint når det går hestevogner rundt i gatene i Arendal. Og noen ganger går det tog. - Det er mulig å la det gå små elektriske busser også, som går ganske langsomt og som også voksne kan bruke, de som ikke har så godt for å gå eller å bære tungt. Bestemor for eksempel, sier Richard.*

ingsplasser to - tre steder i sentrum. Selve drosjesentralen og bussenes oppstillingsplasser legges utenfor sentrumskjernen.

## 7.2 Parkering

En god handels- og serviceby må ha en god tilgjengelighet. I dagens samfunn spiller bilen i denne sam-



Fotos: Mike Fuller-Gaø

menheng fremdeles en vesentlig rolle. Skal Arendal delta i konkurransen om de handlende og være attraktiv for besøkende og turister må byen ha tilstrekkelig parkeringskapasitet i kort gangavstand til bykjernen.

Arendal sentrum har i dag et parkeringsproblem, gjennomgangstrafikken som ledes gjennom sentrum gir en forsterket opplevelse av "trafikk-kaos". Det skal av den grunn ikke iverksettes trafikkskapende aktivitet i sentrumsområdet før parkeringsproblemet er løst, ei heller fjernes parkeringsplasser før disse er erstattet av nye.

Parkeringsarealet i sentrum bør være lett tilgjengelig fra alle hovedadkomstårer. Gjennom mange år har ulike forslag til parkeringsløsninger blitt presentert for politikere og administrasjon i Arendal kommune. Forslag om fjellanlegg og p-hus både øst, vest og nord for sentrum finnes i kommunens arkiver. Sentrumsplanutvalget er blitt presentert for de ulike alternativ og har i hovedsak konsentrert seg om 3 alternativ, i fjell under Nesheia, p-hus på Gassverktomta og i Dauholla.

Økonomi og kostnad pr. p-plass er viktig i denne sammenheng også nærheten til sentrum. Mulighet for tilgjengelighet fra alle innfartsårer ved bruk av øst-vest-forbindelsen er viktig.

Det er også viktig at p-huset kan nås uten at trafikken ledes gjennom sentrum.

En for stor andel av sentrums areal brukes til parkering. Parkeringsarealer ikke minst langs bryggene må reduseres. Når bilene fjernes må arealene gjøres triv-elige og tas i bruk til møteplasser og oppholdsareal.



Foto: Mike Fullbr-Gee

En utfordring til Arendal som serviceby er evnen til å kunne ta i mot biltrafikken i høysesongene. Sommerstid øker trafikken til Arendal sentrum sterkt. Alternative løsninger bør forsøkes. Godt planlagt og tilrettelagte ordninger med parkering i utkant og transport av buss eller ferge kan for noen være alternativ til parkering midt i bykjernen.

**Parkeringshus på Gassverktomta - nær til sentrum og rimelig.**

## 8. KOLLEKTIVTRAFIKK, SYKKEL- OG GANGTRAFIKK

God tilgjengelighet til og fra byen er viktig. Det er ønskelig med et godt kollektivtrafikktilbud, et tilbud som kan konkurrere med biltrafikken. Forsøksordninger i denne sammenheng vurderes positivt.

ATS og Kolbjørn A/S driver fergeruter fra hhv Tromøy og Hisøy. Disse fergene er viktige ikke bare for dem som regelmessig benytter disse, men fergene bidrar positivt til miljøet og Arendals identitet.

ATS bussrutenett har sin hovedbase på Rutebilstasjonen. Busser til alle deler av fylket og til områder i Arendal har sitt utgangspunkt herfra.

Det er viktig at Arendal sentrum har en sentral holdeplass for kollektiv busstransport. Imidlertid bør det ikke som nå midt i "sentrum av sentrum" være oppstillingsplasser for buss. Gjeldende reguleringsplan for Rutebilstasjonsområdet skal iverksettes så snart som mulig og et alternativt areal for oppstilling av busser bør finnes i umiddelbar nærhet av sentrum. Sentrumsplanen foreslår at areal i Myrene vurderes i denne sammenheng.

Til Arendal driver NSB sidespor fra Sørlandsbanen. Det er viktig at byen beholder sin jernbane og jernbanestasjonen, i gangavstand til Arendal sentrum.

Elektrifisering av jernbanen fra Nelaug må påbegynnes. Nelaugsbanen er et aktivum i markedsføring av byen, ikke minst med bakgrunn i den aktivitet som skapes av Nelaugbanens venner.

Den gamle bebyggelse i Arendal, bygd i et område med bratt og trang topografi gjør at byen har en rekke snarveier og turveier som ikke er egnet til biler. Disse vegene må sikres for ettertiden. Likeledes bør det sikres areal til og legges til rette for strandpromenade fra Strømbua og til Rådhusgt.

*Ferjene er et viktig bidrag til liv i byen.*



*Richard er alle mest glad i Kolbjørn. Og de andre båtene. Han lurer på om det blir mulig å bruke båt i kanalen. Ellers lurer han på hvorfor det ikke går busser mye oftere.*

*Sentrum skal tilrettelegges for utvikling av kollektiv trafikk med god og trygg tilgjengelighet.*

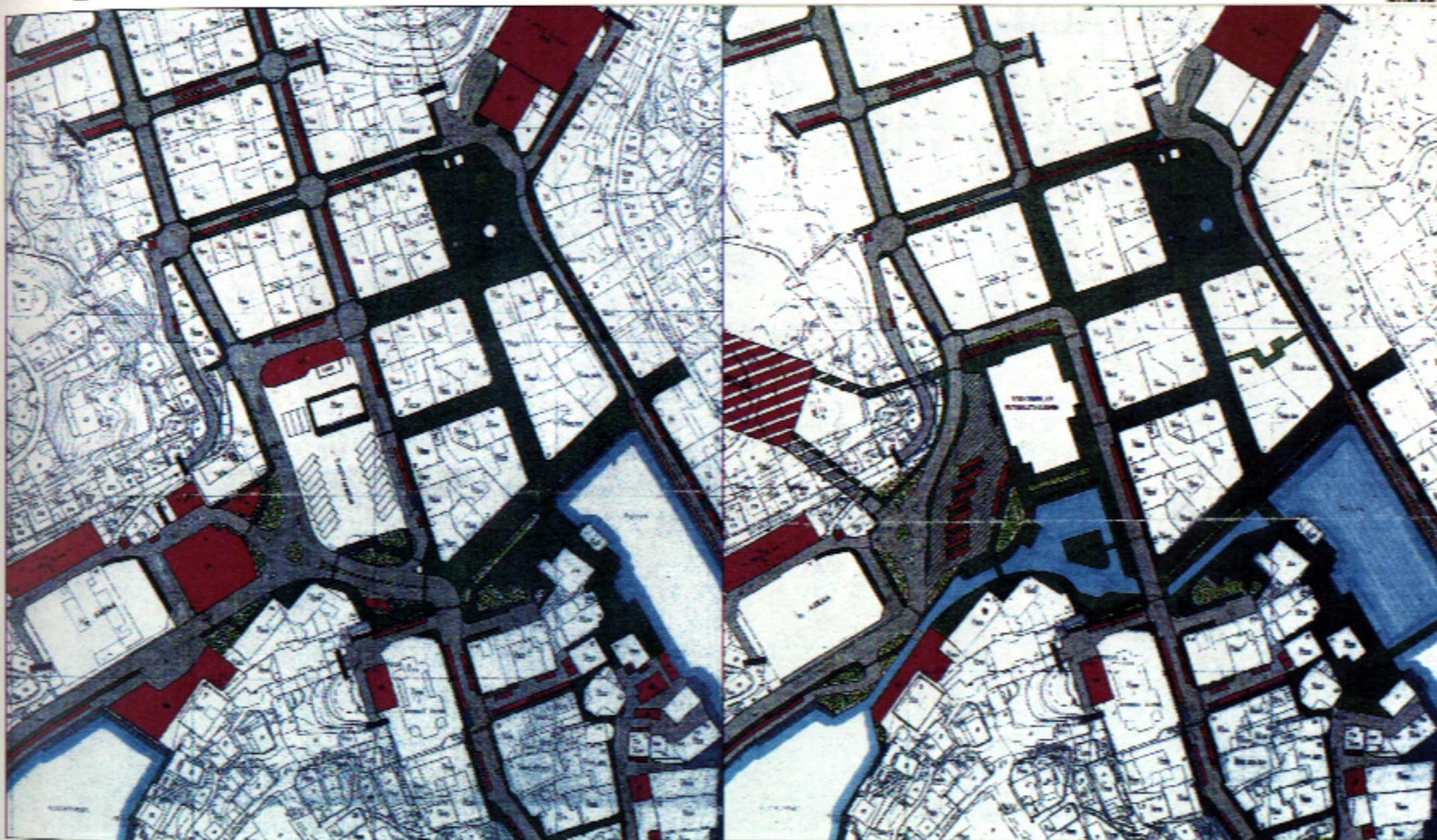


Fotos: Agderposten



# FORSLAG TIL GATEBRUKSPLAN FOR SENTRUM

Teknik ark



FASE 1: (1995) - Kirkegt. som gågate.

FASE 4: (år 2000) - Kanal m.m.



## 9. Å BO I SENTRUM

En levende by forutsetter boliger også i sentrum.

Arendal har som alle andre byer i dette hundråret opplevd en reduksjon i antall personer som bor i byen. I 1903 bodde 4 343 mennesker i Arendal sentrum mot idag omkring 550.

Fraflytting av bysentra til hagebyer og forsteder i randsonen av byene har lenge vært en generell bosettingstrend. Muligheter til nytt hus, egen tomt og hage samt personbilens fremvekst bidrog til den utviklingen.

Samtidig har fraflyttede bygårder vært attraktive til næringsvirksomhet. Parker, lekeplasser, løkker m.v. i byene er i større og større omfang tatt i bruk til næringsbygg og til parkeringsplasser. Utviklingen ble ansett som naturlig og ingenting ble gjort for å hindre slik utflytting fra bysentrene.

Etterhvert har man sett verdien av fast bosetting også i bysentraene og har forsøkt å ta vare på gamle bomiljøer. Eksempler på rehabilitering av gamle bomiljøer er Posebyen i Kristiansand, Gamle Stavanger m.v.

Tyholmen er Arendal sentrums største boligområde. Sentrum har også enkelte leiligheter i sin "kvadratur". Også Hylleveien og Kastellveien har boliger, her finnes også nye bygg til boligformål. Lite er imidlertid gjort for å gjøre byen attraktiv som boligområde.

På Tyholmen driver den katolske kirke skole for barn fra 1. -6. klasse samt førskoletilbud til 6- åringer. På

Arendal Internasjonale Kultursenter drives barnehage for flyktningebarn.

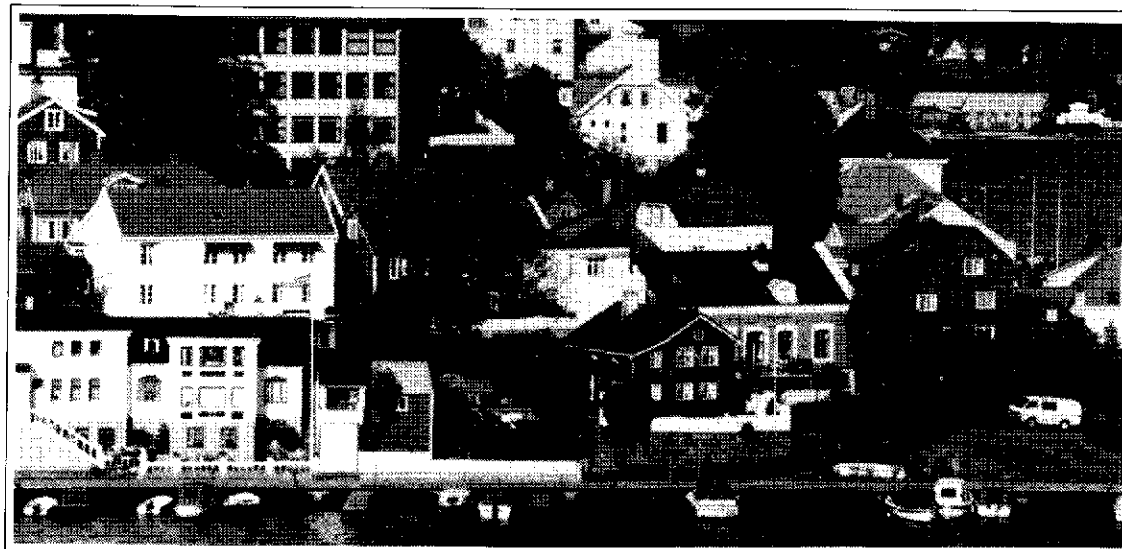
Arendal sentrum trenger boligene. Det må tas vare på de boliger som finnes. I områder med sentrumsfunksjoner bør en der forholdene forøvrig ligger til rette tillate omdisponering fra næringsvirksomhet til boligformål i 2. etg. og over.

Skal sentrum ha et levende bomiljø, må arealer legges til rette for barns ferdsel og lek. Dette skal det tas hensyn til ved den mer detaljerte arealplanleggingen. Også Arendal har bakgårder som gir spennende muligheter og som bør kunne tas i bruk til oppholdssrom og lekearealer.

*Jeg vet ikke sikkert om jeg vil bo i midten av Arendal, sier Richard. Det er for mange biler der og betong. Men ved kanalen kanskje. Eller ute ved bryggene, når bilene er borte og det er frukttrær og benker i stedet.*

**Et levende bomiljø er viktig for byen.  
Arealer må legges til rette for barn.**

Foto: Mike Fuller-Gee







# 10. FORURENSNING OG HELSE

Sammenhengen mellom det ytre og indre miljø kan være en innfallsvinkel til det forebyggende helsearbeidet. Dersom mennesket skal settes i sentrum og byen planlegges ut i fra en trivselsmessig innfallsvinkel, kan dette føre til ringvirkninger som også gir helsemessige fordeler.

Det lovverk som berører tema omhandlet i dette kapittel er forurensningsloven og lov om helsetjeneste i kommunene.

De tema vi har valgt å behandle under dette kapittel er følgende:

- Trygghet for liv og helse
- Forsøpling
- Støy
- Luftforurensning
- Fremkommelighet
- Tilgjengelighet for bevegelse-shemmede
- "Utehygiene"

## 10.1. Trygghet for liv og helse

Trygghet for liv og helse er av fundamental viktighet. Uprovosert vold, truende fremferd og tilsnakk har de senere år blitt mer vanlig både i etablissementer og i byens gater. Dette er særlig fremtredende ved ukesslutt og sommerstid og har vanligvis sammenheng med overdreven bruk av alkohol eller andre rusmidler.

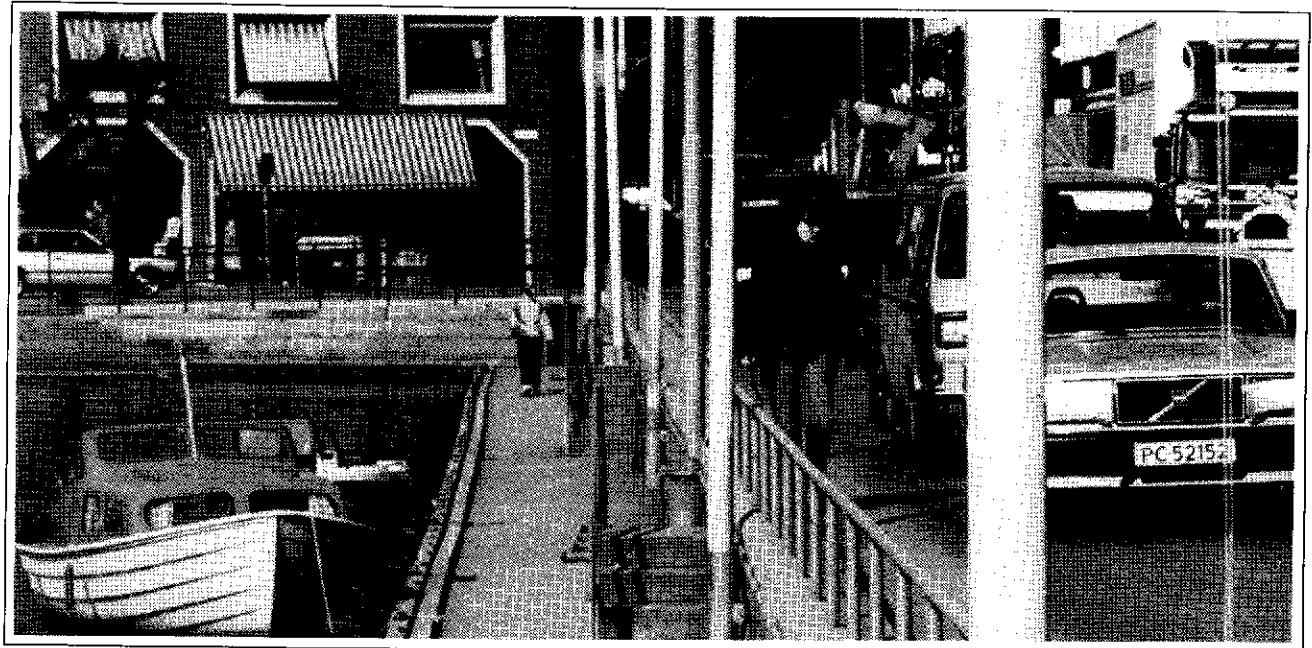


Foto: Mikas Fuller-Gaer

Formålsløs og offensiv biltrafikk gir også redusert sikkerhet og trivsel.

Manglende vedlikehold representerer fare for liv og helse.

## 10.2. Forsøpling

Et søppelfritt sentrum og tilfredstillende vannkvalitet i havneområdet betyr mye for innbyggerne og er en del av byens ansikt utad.

*Sykel- og gangveier skal bli en del av gatebildet i og til og fra sentrum. Arendal vil styrke vedlikehold og renhold av sentrum, bl.a. i havneområdet.*

Ved arrangementer og ellers når det er stor tilstrømming av folk, sommerstid, ved ukesslutt og i forbindelse med at restauranter stenger, skjer en markert forsøpling. Kasting av flasker fra bil er ikke uvanlig.

Den vedtatte kloakksaneringsplan vil sikre vannkvaliteten i havneområdet, men utslipp fra båter fanges ikke opp av planen.

### 10.3. Støy

Støy er uønsket lyd og kan representere et helseproblem. Det er fastsatt retningslinjer for støy. Vanlige gatelivsllyder regnes ikke som støy.

Byens topografi og dagens biltrafikk gjennom sentrum gir forsterkede virkninger. I tunnelen fra jernbanen til Torget er det periodevis meget høy støybelastning for gående. Vegtrafikkstøyen i Vestregate og Vesterveien har betydning for boliger.

Det vil bli utarbeidet en tiltaksplan for å redusere helsefarlig støy. En del støyproblemer vil bli redusert ved iverksetting av gatebruksplanen.

### 10.4. Luftforurensning

Folk bosatt i byer har dårligere luftkvalitet (inne- og uteluft) enn andre. Barn, gamle og allergikere er mest utsatt for helse- og trivselsulemper som kan ha sammenheng med luftforurensning.

Byluften i Arendal preges også av støvinnhold og avgasser fra biltrafikk og om vinteren gir fyringsanlegg utslipp. Luftforurensningen vil være sterkt avhengig av gaterenhold og nedbør. Vinterstid er vegslitasjen stor, men også nedbørmengden, som spyles støvet bort, er da normalt høy.

Luftforholdene i tunnelen fra jernbanen til Torget er dårlige.

Gatebruksplanen vil gi positiv effekt på luftforurensningen.

### 10.5. Fremkommelighet

Fotgjengerne i Arendal er gjennomgående lite flinke til å lette fremkommeligheten for kjøretøyer (vilkårlig gatekryssing). God fremkommelighet for kjørende betinger reguleringer.

Fortau og forgjengeroverganger skal være frie for hindringer og bør tilrettelegges for funksjonshemmede. Skilt og gatesalgsstativer kan utgjøre en direkte fare for ferdselen av personer med spesielle funksjonshemninger.

### 10.6. Tilgjengelighet for bevegelseshemmede

Forholdene for bevegelseshemmede og funksjonshemmede i sentrum er ikke tilfredsstillende.

Av mangler kan nevnes

- tilgjengelighet til og i mange kommunale og statlige kontorer og bygg.
- tilgjengelighet til og i private foretak som forretninger og restauranter
- handikaptoilett i bygninger og på offentlige steder, tekniske hjelpemidler f.eks. teleslynge
- tilgjengeligheten på utearealer, parkeringsplasser, gatekryss, venterom m.v.

Kommunen har et konsultativt organ, Rådet for

funksjonshemmede, som blant annet arbeider for bedre fysisk tilgjengelighet for funksjonshemmede.

Ved regulering av offentlige områder og ved nybygg og ombygging forvalter bygningsrådet bestemmelser som skal ivareta behovet til denne gruppen. Sentrums struktur og bygningsmasse gjør at dette ikke alltid er like enkelt å ivareta. Kommunen bør derfor ha sin dispensasjonspraksis under kontinuerlig vurdering.

### 10.7. "Utehygiene"

Sentrum bør fremtre som hygienisk tiltalende.

Tilgangen på tiltalende offentlige toaletter er ikke tilfredsstillende og anvisningene er for dårlige. Toilettanlegget i tilknytning til gjestebrygga har bedret forholdene sommerstid.

Arendal mangler anlegg for mottak av septikavfall fra fritidsbåter med direkteutslipp. Dette medfører at havneområdet sommerstid tilføres nettopp de komponenter som en i saneringsplanen søker å redusere.

Sentrum er også et boligområde. Dyrehold (hundehold) er vanlig i et bomiljø og hunder i sentrum er et positivt innslag i bybildet. Imidlertid krever hundehold i sentrum en spesiell påpasselighet.

Byens duebestand gir glede for mange, men representerer også hygieniske problem når bestanden er for høy. En avveining av hensyn mellom trivsel, helse og eventuelt tiltak må skje i et nært samarbeid med helsemyndighetene.

# 11. ARENDAL SENTRUM SOM HAVNEBY

## 11.1. Havnetrafikk - marked

Arendal havneplan ble utarbeidet i 1991 som en kommunedelplan.

Planen konkluderer med at Arendal havn bør søke å finne nisjer i markedet, søke et samspill mellom byen og havnen samt legge opp til en langsiktig strategi for å utnytte havnekapasiteten.

Om arealbehovene uttaler planen at det selvsagt er viktig å sikre areal for en eventuell oppgang i fremtiden, men det skal også arbeides mer aktivt for å tiltrekke seg virksomhet.

Arendal har de siste år i følge havneplanen hatt en markert nedgang i trafikken over havnen. Noe som skyldes flere forhold. Det er for tiden ikke industrivirksomhet i området som bidrar til å øke havnetrafikken. Samtidig foregår fremdeles en dreining mot at mer og mer varetransport foregår med bil. Videre gjør Norsk havneplan det klart at man skal satse på et begrenset antall havner i Norge, såkalte sentralhavner.

Kristiansand har fått betegnelsen sentralhavn og er som sådan i "klasse" med Oslo og Gøteborg. Vår beliggenhet med et begrenset oppland og mellom Kristiansand og Larvik gjør at vi neppe uten spesielle tiltak kan forvente noen vesentlig økning av trafikken over havna. Arendal havn er i fylkesplanen for Aust-Agder betegnet som fylkeshavn.

Det arbeides målrettet med å finne nisjer i markedet

der Arendal havn kan være konkurransedyktig. Cruisebåttrafikken vil Arendal søke å sikre seg andeler av. Dette krever bl.a. midler til markedsføring.

Arendal havnevesen bør vurdere å inngå et samarbeid med Kristiansand havn.

## 11.2. Havneområder

Kittelsbukta brukes til småbåthavn for fastboende.

Rådhusbryggen brukes i dag vesentlig som gjestehavn for småbåter. Selve brygga brukes som parkeringsplass. Generelt er det uheldig at svært mye av Arendals brygger i dag er parkeringsplasser. Dette bør det endres på. Bryggene skal frigjøres som parkeringsplasser og tilrettelegges som en del av byens trivelige oppholdsrom.

Fergekaien ved Tyholmen hotell, brukes av Kolbjørn og Tromøyferga. Disse ferjene har en viktig plass både i bybildet og i folks bevissthet.

Godstrafikken på Steinkaia må flyttes. Havneområdet på Tyholmen, i Pollen og Langbrygga bør i fremtiden i hovedsak disponeres til småbåter og persontrafikk.

Kallevigs brygge, Gamle Tollbodkaia, Jaktekaia og Langbrygga brukes først og fremst for småbåttrafikken. Merdøferga legger til ved Gamle Tollbodkai og sightseeingbåten "Pelle Pan" har sitt utgangspunkt fra Langbrygga. Forøvrig domineres

bryggebilde her som på Rådhuskaien av parkerte biler.

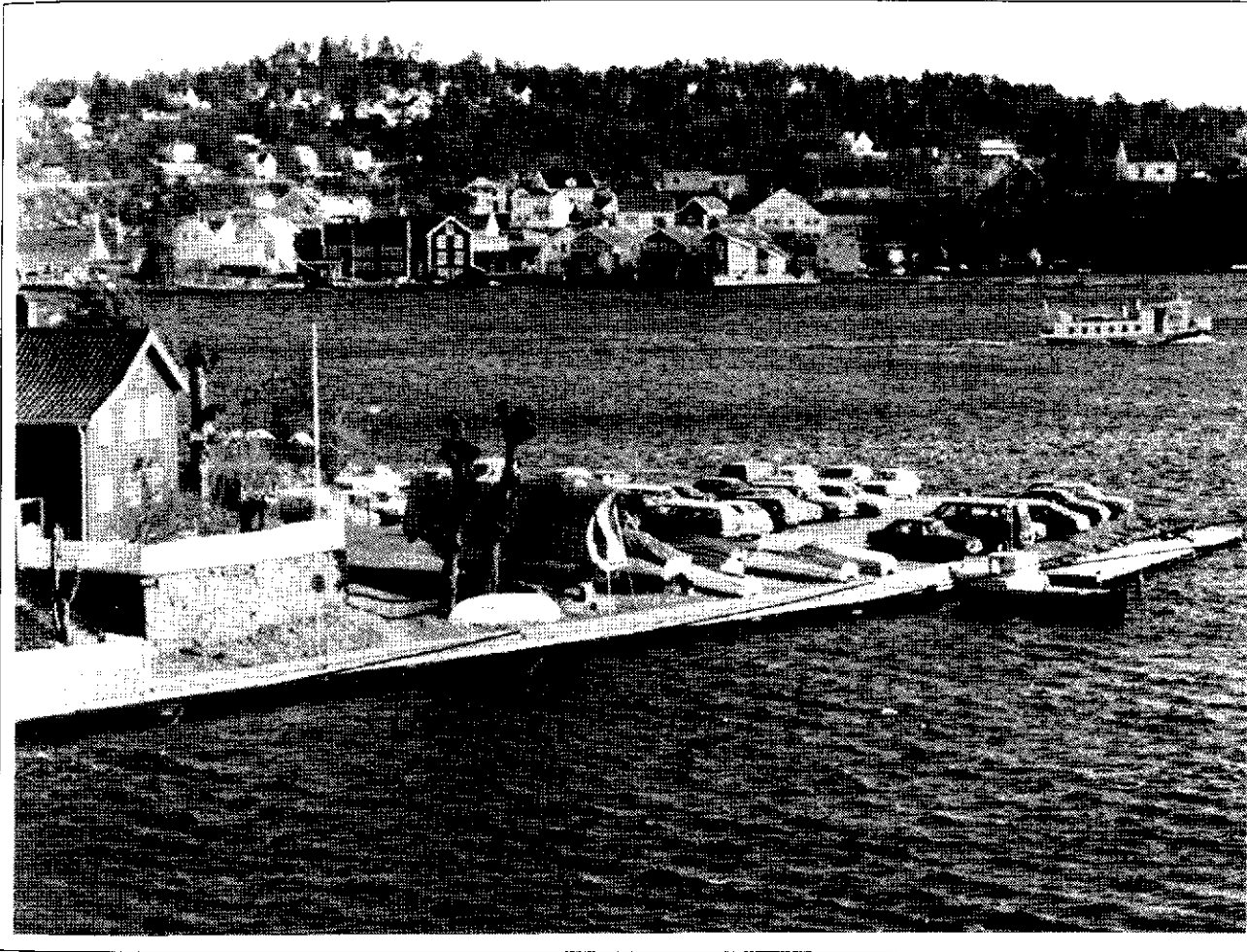
Hotellbrygga, Batterikaien og Nye Tollbodkaien er i aktiv havnebruk. Cruisebåter legger til her.

Barbubukt er under utfylling. Dette er Arendals potensiale for ny sentrumsnær forretningsmessig havnedrift. Det legges ned betydelige summer i utfylling av dette området. Det er her behov for en detaljert planlegging som gir dette området som for mange er innfallsporten til sentrum, et bedre utseende.

Barbubukt bør prioriteres til kommersiell havnedrift. Her ligger mulighetene for jernbanetransport frem til havna.

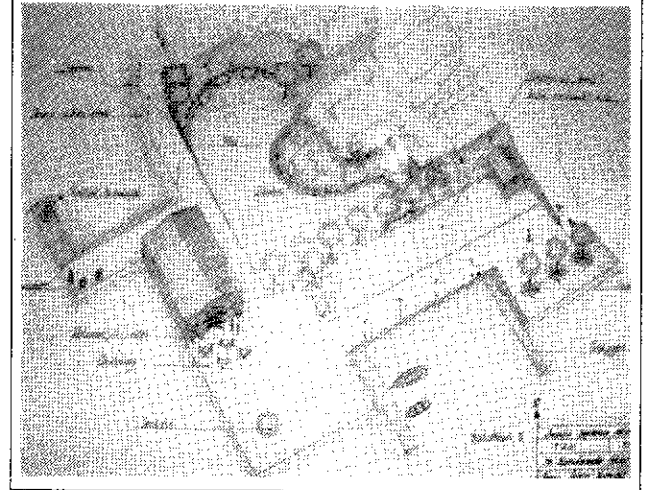
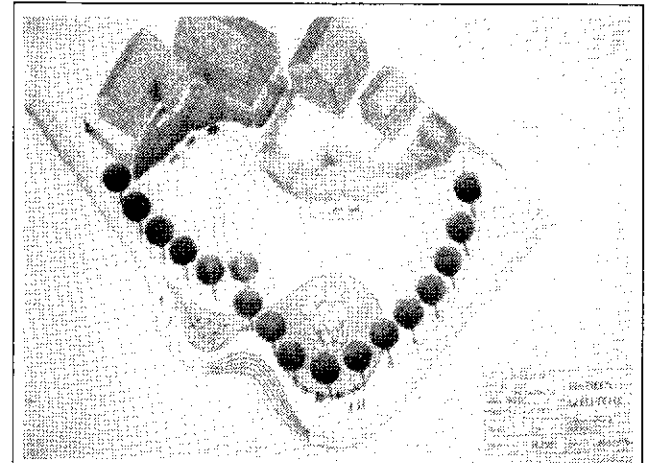
## 11.3. Historiske spor

Gjennom sentrumsplanen vil man legge til rette for å ta vare på det som har vært forutsetningen for bosettingen i Arendal og fremveksten av Arendal by. De historiske spor ønsker en å bevare. Det bør derfor forhindres at ytterligere områder i tilknytning til sentrum og i havnebassenget, som har sjørettet virksomhet; - brygger til allmenn bruk, sjøområder, slippområder, områder med utstyr for maritime aktiviteter, legges ned og tas i bruk som boligområder. Opplevelsesmiljøet blir redusert når slik stedegen virksomhet forsvinner.



I Arendal sentrum og dens umiddelbare nærhet finnes en del områder ved sjøen oppfylt av ballastjord. Dette er en del av byens historie som bør vises frem. Egnet område bør velges til anlegg av en ballasthage der planter som i sin tid ble innført til distriktet, får vokse. Kulltomta eller Knudsens lager som den også kalles, bør vurderes i denne sammenheng.

*Havneområdet på Tyholmen bør disponeres av småbåter.  
Det skal legges tilrette for gode gjestehavner.*



*Gjestehavn og ballasthage på Kulltomta/Knutsen's Lager - landskapsarkitektstuder AID/NLH.*

## 12. FYLKESHØVEDSTADEN

Arendal skal som fylkeshovedstad yte service for hele Aust-Agder fylke. Arendal rolle som fylkeshovedstad gjør byen til et naturlige lokaliseringsted for en rekke fylkesomfattende tilbud og tjenester. Dette gjør videre Arendal sentrum til et midtpunkt for både øst/vest og nord/sør-landvertstrafikk i fylket, og et knutepunktet for de offentlige kommunikasjoner (tog, bussruter, båtruter om sommeren).

### 12.1 Betydningen av en fylkeshovedstad

Arendal sentrum er som fylkeshovedstad, administrasjonssenter for de statlige og fylkeskommunale institusjoner, fylkemannsembede med alle sine fag-etater, Statens vegvesen, Fylkesarbeidskontor, Statens utdanningskontor, Fylkeslege, Fylkeskattkontor, Fylkestyrgdekontor, Forbrukerkontoret m.m. Fylkeskommunens administrasjon er lokalisert til Arendal. Sentralsykehuset i Aust Agder samt en rekke andre fylkesinstitusjoner er betydelige arbeidsplasser. I tillegg driver en rekke selskaper, organisasjoner m.v. sin aktivitet med utgangspunkt i Arendal ofte med bakgrunn i at Arendal er fylkeshovedstaden.

For Arendal og Arendals fremtidige utvikling er dette meget viktige arbeidsplasser som legger grunnlag for mye av den aktivitet og det mangfold i tilbud og tjenester vi finner i kommunen.

I en situasjon der fylkesstrukturen vurderes med sikte på forenkling og omorganisering til færre og større

enheter (jfr. Christiansen-utvalgets innstilling), vil Aust-Agder fylke -som et av landets minste fylker - uten tvil komme i søkelyset.

En problemstilling som vil bli sentral i spørsmålet om Aust-Agder kan fortsette som egen forvaltningsenhet er om fylket har en fylkeshovedstad som forsvarer betegnelsen. Arendal kommune skal sterkere enn i dag vektlegge sitt ansvar som vertskommune og legge tilrette for at Arendals rolle som fylkeshovedstad styrkes.

### 12.2 Gjensidig forpliktelse

En styrking av fylkeshovedstaden må bety at Aust-Agder fylkeskommune gjennom sin ressursdisponering aktivt og målrettet styrker og videreutvikler de fylkesinstitusjoner som allerede finnes i Arendal, og at fylkeskommunen i den framtidige satsing også lokaliserer til Arendal institusjoner som naturlig hører hjemme i fylkeshovedstaden.

På den annen side vil det også være en oppgave for Arendal -som vertskommune - å legge forholdene til rette for og støtte aktivt opp under de fylkesinstitusjoner som lokaliseres til byen. For noen institusjoners vedkommende (først og fremst på kultursektoren) tilsier dette også organisatorisk samarbeid og direkte kommunalt engasjement og støtte på driftssiden.

### 12.3 Administrasjonslokaler

Det er en prioritert oppgave for Arendal kommune å legge forholdene til rette for moderne og hensiktsmessige administrasjonslokaler for fylkeskommunale og statlige organer og institusjoner. For en del av disse er det naturlig at de har sin lokalisering i Arendal sentrum.

I første omgang er det viktig at Postverket, Politi og Sorenskriverembedet sikres tilfredsstillende lokaliteter i Arendal sentrum, det advares mot ytterligere utvidelse i trehusmiljøet på Nedre Tyholmen. Det er videre ønskelig at Fylkeshuset på Fløyheia blir gjort lettere tilgjengelig for ikke-bilende fra sentrum.

### 12.4 Høgskoleutdanning

Med den samtlende organisasjonsstruktur som er valgt for høgskoleutdanningen i Agder-fylkene, må en utvidelse og utvikling av studietilbudene i Arendal prioriteres. Dette gjelder nivå, faglig bredde og antall studieplasser. Det bør spesielt arbeides med utvikling av nye utdanningsmuligheter som knytter seg opp mot det eksisterende næringsliv eller valg av satsningsområder.

I første omgang bør det arbeides for å styrke og utvide studietilbudene ved Aust-Agder-sykepleierhøgskole. Kristiansand lærerhøgskoles førskolelærer-

utdanning i Arendal må etableres som en fast avdeling, og gis anledning til å utvide sine tilbud. Samarbeidet med Grimstad om den videre utvikling av studieretningen innenfor miljø må fortsette.

Arendal kommune kan bidra til utviklingen av studie-tilbudet i Arendal ved å legge forholdene til rette for egnede undervisnings- og velferdslokaler og studentboliger, men også gjennom faglig samarbeid som kan bidra til å styrke innholdet i utdanningstilbudene. Et eksempel i denne sammenheng er det nære samarbeid som er etablert mellom KLH's førskolelærerenhet og kommunens kulturretat og næringsråd om et av kommunens satsingsområder - nemlig barnekultur.

Gjennom samarbeid om seminarer og konferanser, utstillinger, større arrangementer og forsøksprosjekter har virksomheten i Arendal allerede gjort seg bemerket i lærerutdannings-sammenheng på både nasjonalt og nordisk plan. Et samarbeid som har bidratt til en type pedagogisk nyutvikling og faglig styrking og som i det lange løp vil være et sterkt virkemiddel for en utvidelse av høgskoletilbudene i Arendal.

## 12.5 Kulturinstitusjoner

Fylkeshovedstadens betydning og rolle kommer ikke minst til uttrykk på kultursektoren. En rekke kulturinstitusjoner skal ha en fylkesdekkende funksjon, og vil derfor ha sin mest hensiktsmessige lokalisering i det service- og kommunikasjonsknutepunktet som fylkeshovedstaden Arendal er.

Fylkesbiblioteket har hatt og bør fortsatt ha sin naturlige lokalisering til Arendal hovedbibliotek. Dette forutsetter imidlertid at Arendal raskt vedtar en

hensiktsmessig lokalisering av og påbegynner arbeidet med å skaffe hovedbiblioteket nye lokaler i Arendal sentrum.

Aust-Agder-Arkivet har en unik posisjon, som landets eneste fylkesarkiv. Arkivets framtidige rolle er under vurdering som ledd i en utredning av den framtidige arkivforvaltningen i Aust-Agder (komiteinstilling av 1993). Uansett hvordan den framtidige arkivordning måtte bli, må det tas vare på den verdifulle ressurs Aust-Agder-Arkivet er.

Som vertskommune vil Arendal ha klare fordeler av at Aust-Agderarkivet som fylkesinstitusjon styrkes og vil derfor bidra aktivt til å legge forholdene til rette.

Aust-Agder-Museets framtidige funksjon er under vurdering som ledd i arbeidet med en museumsplan for Aust-Agder.

For Arendal er det viktig at Aust-Agder-Museets spesielle posisjon som fylkesinstitusjon opprettholdes og sikres et tilfredsstillende driftsgrunnlag. En eventuell faglig museumstjeneste som skal betjene fylkets mange og små lokalmuseer, bør knyttes til Aust-Agder museet.

I planene for Bomullsfabrikken i Langsæ Kulturpark er det foreslått utviklet et dokumentasjonssenter for gruvehistorie og et produksjonssenter for sceneaktiviteter.

Disse vil dekke et fylkesomfattende behov, bli et tilbud til hele fylkets befolkning ved siden av å være en turistattraksjon.

Spørsmålet om fylkesgalleri for Aust-Agder må også avklares. Ettersom Christiansands Billedgalleri har fått statlig støtte som landsdelsgalleri vil denne insti-

tusjonen ivareta de museale oppgaver for hele landsdelen. Dette kan innebære at Aust-Agder bør konsentrere seg om formidlingsoppgaver i stedet for å bygge opp faste samlinger. I en framtidig fylkes- eller landsdekkende formidlingsorganisasjon for bildende kunst bør de planlagte gallerilokalene i Bomullsfabrikken spille en nøkkelrolle, fortrinnsvis som et senter for kunstformidling for barn og unge.

## 13. SLIK BLE PLANEN TIL

Arendal "Næringsråds" Strategiske Næringsplan 1990/91 må sies å være en viktig årsak til at et sentrumsplanutvalg og en kommunedelplan over sentrum såvidt raskt ble en arbeidsoppgave i den nye Arendal kommune. Den Strategiske Næringsplan hadde "Arendal som produkt" som et av sine prioriterte prosjekter. Delprosjekter i denne sammenheng var "Barn i Fokus" og "Arendal - sentrum i ny kommune".

Ut fra disse prosjektene tok Arendal Næringsråd initiativ til utarbeidelse av en sentrumsplan og inviterte til en bykonkurranse der mottoet var "Arendal skal bli den mest barnevennlige by i Norge innen år 2000". Fristen var 20. mars 1992 og det kom inn ca. 130 besvarelser.

Den nye Arendal kommune ønsket å følge opp næringsrådets initiativ og vedtok å utarbeide en kommunedelplan over Arendal sentrum.

Sentrumsplanutvalget fikk følgende sammensetning:

Catherine M. Evensen - Ap - leder  
Erik Fløystad - Sp - oppnevnt av form.sk.  
Sigrurd Ledaal - H - hovedutvalg for oppvekst og undervisning  
Anna Damsgaard - Krf - hovedutvalg for helse og sosial  
Eirik Sørdsdal - Sv - hovedutvalg for kultur

Terje Noddeland - Pp - hovedutvalg for teknisk sektor

Anne Tove Vestfossen - Arendal Næringsråd  
Paul Songe Møller - Arendal Næringsråd

Varamedlemmer:  
Harald Haugenes - Ap  
Torstein Ribe - V  
Ole Tinghaug - Frp

### Sekretariat:

Harald Olsen - kulturetaten  
Niels Songe Møller - oppvekst- og undervisnings-etaten  
Torunn Tørrå - helse- og sosialetaten  
Alf E. Tengs - teknisk etat  
Mike Fuller-Gee - Arendal Næringsråd  
Kari Rasmussen - rådmannskontoret

Aust-Agder vegkontor har deltatt i utvalget som observatør med Reimund Nielsen / Finn Ole Jørgensen.

Videre har Arendal handelstandsforenings formann Peder Syrdalen, overarkitekt Øystein Bjørnløw og overingeniør Egil Sundheim fra teknisk etat, konsulent Mads Aronsen fra kulturetaten og miljøvern-rådgiver Erik Andreassen fra rådmannskontoret og arkitekt Harald Tallaksen fra fylkeskulturetaten bidratt til utforming av planen.

Gruppen hadde sitt første møte 26. mai 1992.

### 13.1 BYEN VÅR - sentrumskonferanse

23. september 1992 arrangerte utvalget konferansen "BYEN VÅR - Arendal sentrum mot år 2000". Konferansen samlet ca 130 deltagere fra kulturlivet, næringslivet, politikere og administrasjon.

Foredragene på konferansen hadde følgende tittel "Ankomst Arendal - et kritisk blikk utenfra på Arendal sentrum", ved Morten Krogstad fra fortidsminneforeningen og "Byen - stimulus eller stengsel for barns skapende utvikling" ved høyskolelektor Jan Erik Sørenstuen. Konferansens tredje tema var trafikkavvikling og parkeringsløsninger i sentrum der konkrete eksempler ble presentert av arkitekter og entreprenører.

På konferansen ble det også gitt en presentasjon av og omvisning på den verdenskjente barnekunstutstilling "Et barn har hundre språk" fra Reggio Emilia i Italia.

Etter konferanse fordelte 80 av konferansedeltagerne seg på 10 grupper til en idedugnad om Arendal sentrum.

### 13.2 Studietur

3. - 6. november 1992 var utvalget på studietur i Danmark. Foruten sentrumsplanutvalget var biblioteket, plan- og byggekomiteen samt barne- og ung-



domsplanutvalget invitert. I alt deltok 22 personer på turen.

Holsterbro kommune, Viborg bibliotek, Fredriksværk bibliotek, Helsingør kommune og Fredrikshavn bibliotek ble besøkt.

Byutforming og bibliotek var tema på turen. I Helsingør møtte utvalget blant annet arkitekt Bo Grønlund fra Kunstakademiets arkitektskole.

### 13.3 Annet

Psykolog Harald V. Knutson deltok i sentrumsplanutvalgets møte i september 1992 og presenterte tanker omkring byutforming utfra sitt fagområde.

Fylkets kulturetat, fylkesmannens miljøvernavdeling, havneplanutvalget og kanalselskapet har vært invitert til møter med utvalget.

Deler av utvalget har vært i møte med NSB.

Landskapsarkitektstudentene ved distrikthøyskolen har utarbeidet forslag til utforming av en rådhusplass foran Rådhuset og til ballasthage på Knudsens lager. Utvalget har blitt presentert for disse forslagene.

Utkast til gatebruksplan er utarbeidet av teknisk etat i samarbeid med vegkontoret etter initiativ fra sentrumsplanutvalget. Utvalget har fått en grundig orientering om dette planutkastet.

Utvalget har videre sammen med arkitektene Hans Olav Aanonsen og Øystein Bjørnløv vært på befaring i Arendal sentrum.

Informasjonen og tilbakemeldingen til den første konferansens deltagere har ikke vært så god som

denne kunne ha vært underveis. Utvalget har brukt store deler av våren til å utforme selve plandokumentet og har også behandlet en enkeltsak, idet utvalget har måttet ta stilling til bibliotekets plassering før et ferdig planutkast forelå.

### 13.4 Høring

Sentrumsplanutvalget vil foreslå at høringsutkastet sendes til følgende:

Fylkesmannen i Aust-Agder, Komm.avd  
Fylkesmannen i Aust-Agder, Miljøvernavd.  
Fylkesmannen i Aust-Agder, Beredskapsavd.  
Fylkesmannen i Aust-Agder, Familieavd.  
Fylkesrådmannen i Aust-Agder, Planavd.  
Fylkesrådmannen i Aust-Agder, Samferdselsavd.  
Fylkesrådmannen i Aust-Agder, Kulturavd.  
Fylkesrådmannen i Aust-Agder, Næringssetaten  
Fylkesrådmannen i Aust-Agder, Fylkesskolesjefen  
Utdanningsdirektøren i Aust Agder  
NSB  
Statens vegvesen, Aust-Agder  
Fylkeslegen  
Kystverket 1. distrikt  
Televerket  
Aust Agder Kraftverk  
Fylkesarbeidskontoret  
Fiskerisjefen i Skagerrakkysten  
Fylkesfriluftsnemnda  
Fylkeslandbruksstyret  
Postvesenet  
Utekontakten  
Landbrukskontoret  
Havnestyret  
Hovedutvalg for oppvekst og undervisning  
Hovedutvalg for kultur  
Hovedutvalg for teknisk sektor

Hovedutvalg for helse og sosial  
Fellestrådet  
Arendal Internasjonale kultursenter  
Arendal næringsråd  
Arendal Handelstandsforening  
Arendal sentrum

Grimstad kommune  
Froland kommune  
Tvedestrand kommune

Trefoldighet menighet  
Felleskomiteen  
Den katolske Kirke

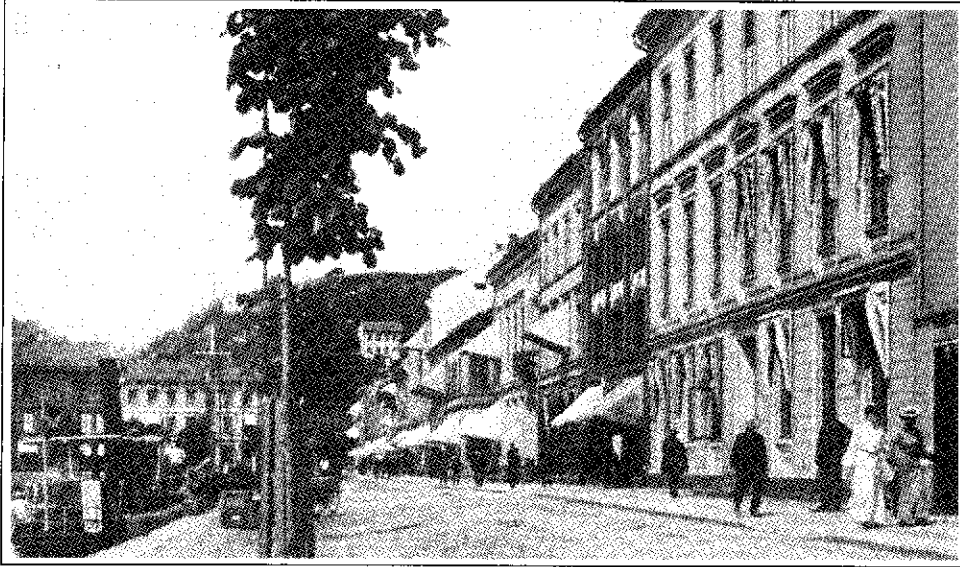
Tyholmens venner  
Kanalselskapet  
Tyholmen beboerforening  
Arendal Kulturforum  
Arendal historielag  
Fortidsminneforeningen

Høringen annonseres, slik at også andre; - organisasjoner, lag, foreninger og enkeltpersoner, gis anledning til å gjøre seg kjent med planen og uttale seg til denne.

### 13.5 ....og slik skal den brukes

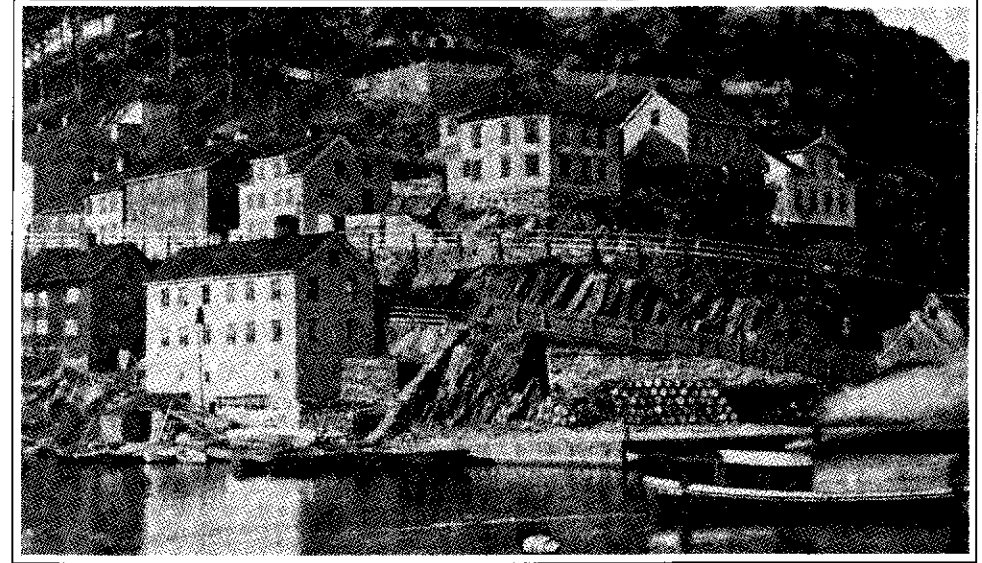
Sentrumsplanen er en kommunedelplan og er som sådan et overordnet politisk styringsdokument. Den angir mål for utviklingen og retningslinjer for det videre arbeid i etatene.

Sentrumsplanen vedtas av bystyret som gjennom økonomiplan, budsjetter, sektorplaner og andre delplaner, skal se til at planen blir iverksatt og tiltakene gjennomført.



*Langbryggen ca. 1900.*

*Peder Thomassonsgate.*



*Strømsbuveien ble tatt i bruk i 1868.*

*Blødekjær ca. 1910.*



---

# VEDLEGG

# SENTRUMSPLANUTVALGETS BEHANDLING

## RÅDMANNEN

Sentrumsplanutvalget, Vegvesenet  
Plan- og byggekomiteen - Sekretariatet

Deres ref.: Ark.nr.:504  
Vår ref.: KR/  
ref.april

## REFERAT

fra møte i sentrumsplanutvalget onsdag 21. april 1993

### Til stede:

Catherine M. Evensen, Erik Fløystad, Anna Damsgaard, Terje Noddeland, Torstein Ribe møtte som varamedlem for Sigurd Ledaal, Eirik Sørsdal, Paul Songe Møller, Anne Tove Vestfossen

Reimund Nielsen, Finn Ole Jørgensen

Harald Olsen, Torunn Tørå, Alf E. Tengs, Niels Songe Møller, Kari Rasmussen

I tillegg møtte Trond G. Hansen fra Arendal næringsråd som observatør

### Sak 2 Lokalisering av hovedbibliotek

Det var fremlagt følgende forslag til vedtak:

"Sentrumsplanutvalget kan ikke se at Citybygget tilfredsstillende krav som bør stilles til et nytt hovedbibliotek i Arendal sentrum og vil anbefale at det ikke arbeides videre med dette alternativ.

I en totalvurdering finner sentrumsplanutvalget å anbefale at nytt bibliotek for Arendal kommune bygges på Rutebilstasjonen."

Terje Noddeland la frem følgende:

"Valg til nytt bibliotek:

At tomtevalg overhode er bragt inn i diskusjonen om nytt bibliotek har vært uheldig og forsinket byggestart allerede med flere måneder.

For mange år siden ble Gassverktomta klargjort til dette formål og skulle også gi plass til andre kulturaktiviteter

Fundamenteringen er utført med dette for øye og er et altfor kostbart sted til parkering. Biler er kubikklast som trenger en langt billigere fundamentering enn det som er tilfelle på Gassverktomta.

Der ligger tomte byggeklar og nytt bibliotek kan stå ferdig langt tidligere enn andre alternativer.

### Forslag til vedtak:

Nytt bibliotek bygges på Gassverktomta. Arkitekt Myrakers tegninger og beregninger legges til grunn for utformingen av bibliotek, som et 1. byggetrinn, med muligheter for et 2. byggetrinn som kan gi rom for teater/konserter etc. på et senere tidspunkt."

### Eirik Sørsdal fremmet følgende forslag:

"Sentrumsplanutvalget kan ikke se at Citybygget tilfredsstillende krav som bør stilles til et nytt hovedbibliotek i Arendal sentrum og vil anbefale at det ikke arbeides videre med dette alternativ.

Sentrumsplanutvalget vil med grunnlag i de bibliotekfaglige vurderinger og en totalløsning for Arendal sentrum anbefale at den klargjorte og regulerte Gassverktomta velges som tomt for hovedbibliotek i Arendal.

Sentrumsplanutvalget vil med dette også understreke de utvidelses- og kombinasjonsmuligheter en har ved bruk av Gassverktomta. I tillegg gir valg av dette alternativet muligheter til rask realisering av et påtrengende behov.

Valg av Gassverktomta vil ikke skape konflikt i forhold til vedtatt gatebruksplan for Arendal sentrum. Det gir også muligheter for å vurdere parkeringsanlegg i Dauholla og evt i fjell under Nesheia.

Rutebilstasjonsområdet som bysentrets åpne rom bør samtidig planlegges i pakt med de intensjoner som fremkommer i vedtatt gatebruksplan og kanalselskapets forslag.

### Avstemningen gav følgende resultat:

Innstillingens 1. avsnitt ble vedtatt med 7 mot 1 stemme.

Innstillingens 2. avsnitt ble vedtatt med 5 mot 3 stemmer. Mindretallet stemte for Eirik Sørsdals forslag. Det ble ikke stemt over Terje Noddelands forslag.

### Dermed var følgende vedtatt:

Sentrumsplanutvalget kan ikke se at Citybygget tilfredsstillende krav som bør stilles til et nytt hovedbibliotek i Arendal sentrum og vil anbefale at det ikke arbeides videre med dette alternativ.

I en totalvurdering finner sentrumsplanutvalget å anbefale at nytt bibliotek for Arendal kommune bygges på Rutebilstasjonen.

Neste møte: Onsdag 19. mai 1993 kl. 12.00. Egen innkalling vil bli sendt før møtet.

Arendal, 22. april 1993

Kari Rasmussen

Sentrumsplanutvalget

## LOKALISERING AV HOVEDBIBLIOTEK I ARENDAL SENTRUM

Bilag:

- t 1 Rådmannens oversendelse av sak 55/93 Formannskapet  
./. Plan- og byggekomiteens rapport. Utvalgets medlemmer har fått denne i egen ekspedisjon tidligere
- t 2 Rådmannens oversendelse av forslag til bibliotek i Citygården  
./. Forslaget til bibliotek på Tyholmen
- t 3 Uttalelser til Citygården fra plan og byggekomite, biblioteksjef og kultursjef  
./. Teknisk etat, planavdelingens kostnadsberegninger, utsendt utvalget tidligere
- t 4 Sak 42/93 til hovedutvalg for kultur

Sentrumsplanutvalgets arbeid med utforming av en kommunedelplan over Arendal sentrum innebærer at det nå foretas en helhetlig vurdering av byen. Det forventes at planen inneholder en løsning på "alle" viktige problemstillinger. Utvalgets hovedutfordring er å komme frem til tiltak som medvirker til at Arendal blir spennende og utfordrende for mennesker som bor og besøker byen, en by med miljø og trivsel.

De viktigste forhold når det gjelder arealdisponering og som sentrumsplanen må finne en løsning på, er:

- Parkering
- Trafikkmønster
- Rutebilstasjonsområdet
- Lokalisering av hovedbibliotek
- Møtesteder, parker m.v.

Arendal har i dag en stor andel av sitt sentrumsareal utlagt til parkering og relativt liten andel tilrettelagt til park eller oppholdsareal og møtesteder.

Sentrumsplanutvalget har ikke avsluttet sitt arbeid. Utvalget har derfor heller ikke hatt anledning til å trekke sine konklusjoner når det gjelder de viktigste problemstillinger. Slik sett blir lokaliseringsspørsmålet når det gjelder bibliotek dessverre tatt noe ut av sammenhengen.

Lokaliseringen av hovedbiblioteket er en viktig brikke i arbeidet med å skape en god helhet for Arendal sentrums fremtidige utvikling. Valg av tomt i denne forbindelse vil være av vesentlig betydning for valg av løsning på andre tiltak i sentrum.

De økonomiske hensyn må også vektlegges i helhetsvurderingen dersom tiltak som foreslås skal realiseres.

### Historikk

Spørsmål om bygging av kulturhus i Arendal har vært tema for kommunal behandling gjennom en årrekke. De tidligste år var det behovet for teatersal, konsertsal, kino, møtelokaler, m.m. som var ønskemålet med kulturhusbygget. Flere tomtealternativ har vært inn i bildet og vurdert, bl. a. på Tyholmen.

Spørsmålet om teater/konserthus (kulturhus) ble satt på dagsorden også i Arendals nabokommuner, noe som medførte at regionplanrådet for Arendal/Grimstadområdet engasjerte seg i dette arbeidet i 1981. Regionplanrådets engasjement innbefattet ikke bibliotekdelen. Omegnskommunene med unntak av Hisøy ville ikke samarbeide om bibliotekdrift, men så det som naturlig å delta i et samarbeid om teater/konserthus.

I 1988 la daværende plan- og økonomikomite for kulturhus/bibliotek i Arendal frem sin innstilling. Omegnskommunene ble etter initiativ fra Nidarkretsens styre invitert til å delta i komiteen. Den ferdige innstilling ble sendt de medvirkende kommuner der politiske organer tok innstillingen til orientering.

I ettertid er forutsetningene for det kombinerte kulturbygg/bibliotek blitt endret; - A/S Kinoteateret har bygd Saga kino om til en moderne fler kino, Hotell Phoenix er bygd ut med store konferansesaler og Arendal kommune har kjøpt Bomullsfabrikken på Langsæ hvor galleri/utstillingsfunksjonen kan realiseres.

Det som nå gjenstår av det tidligere kulturhus/bibliotek- konseptet er bibliotekdelen og den rene konsert/teatersal.

En samlokalisering av disse to delene er ikke lenger en forutsetning.

### Nytt bibliotek i nye Arendal

Arendal formannskap vedtok i møte 23.3.92 å la den faste plan- og byggekomiteen utvidet med 4 representanter fra hovedutvalg for kultur, stå for planlegging av nytt hovedbibliotek.

Komiteen oversendte sin rapport fra planarbeidet 8.1.93. Formannskapet vedtok 15.2.92 å sende saken til hovedutvalg for kultur og sentrumsplanutvalget til uttalelse. Komiteen har utredet to alternative plasseringer av biblioteket - Gassverktomta og Rutebilstasjonen. Et flertall på 4 av plan- og byggekomiteens medlemmer anbefaler nytt bibliotek bygd på Rutebilstasjonen, mens 3 anbefaler Gassverktomta.

Sparebanken Sør har ved brev av 23.2.93 foreslått at hovedbiblioteket plasseres i Citygården i Arendal. Rådmannen ettersendte forslaget til vurdering i sentrumsplanutvalget, hovedutvalg for kultur samt plan- og byggekomiteen.

Biblioteksjefens, plan og byggekomiteens og kultursjefens uttalelser følger vedlagt. Alle disse uttalelser konkluderer med at Citybygget ikke tilfredstiller de krav som bør stilles til et bibliotekbygg i Arendal sentrum. Når faglige forhold taler klart mot og forslag til tekniske løsninger synes såvidt usikre bør sentrumsplanutvalget konkludere med at Citygården ikke bør tas i bruk til bibliotek.

## Sentrumsplanutvalgets arbeid med hovedbibliotek

Sentrumsplanutvalget er som tidligere nevnt foreløpig ikke ferdig med sitt planarbeid. Siden biblioteksaken ble satt på sakskartet har utvalget arbeidet systematisk med å sette seg inn i og å ta stilling til de deler av planen som berører tomtevalget.

Gatebruksplan som viser mulige løsninger for trafikkavvikling med ulike tomtevalg både for bibliotek og parkering er utarbeidet. Utvalget har satt seg grundig inn i den totalkostnadspakken teknisk etats planavdeling har utarbeidet for biblioteket. Flere alternative parkeringsløsninger er utredet og beregnet. Vegvesenets beregninger når det gjelder kostnader for parkeringsanlegg i fjell ventes i disse dager.

Ved sentrumsplanutvalgets befarings til danske byer i november 1992, fikk utvalget sett flere gode eksempler på hvordan bibliotek kan utformes og fungere i byen. Biblioteket bør ligge sentralt plassert, med god tilgjengelighet og utformet på en slik måte at det fungerer som et møtested.

## Bibliotek på Rutebilstasjon eller Gassverktomta

Ved rådmannens oversendelse av saken til sentrumsplanutvalget er det bl.a. reist spørsmål om tilleggs-kostnader i forbindelse med å flytte buss- og drosjeholdplass og om nåværende rutebilbyggs funksjon i biblioteksammenheng.

For sentrumsplanutvalget er Rutebilstasjonsområdet et av de viktigste områder som i sentrum bør gis annen utforming. Kostnader i denne forbindelse bør etter sentrumsplanutvalgets oppfatning ikke regnes som tilleggs-kostnader ved bygging av et eventuelt bibliotek. Ny utforming og bruk av området vil måtte gjennomføres uavhengig av om dette området velges til bibliotek.

Det er videre stilt spørsmål om hvorvidt det er riktig å plassere biblioteket på Rutebilstasjonen med formål å bygge inne et i dag skjemmende bygg. Dette synes ikke å ha vært plan- og byggekomiteens utgangspunkt. I de byggekostnader som er fremlagt er ikke det gamle bygget verdsatt. Totalkostnaden er beregnet som om alt areal skulle vært nybygd. Imidlertid er rivingskostnader ikke tatt med. Usterud ved Stærk & Co anslår rivingskostnader ved bestående bygg til ca. kr. 500 000.

Ved det justerte kostnadsoverslaget fremlagt i forbindelse med plan- og byggekomiteens vurdering av City-bygget er imidlertid kostnadene basert på at det gamle bygget blir stående. En vurdering av hvorvidt det gamle bygget skal bli stående eller rives bør gjøres i forbindelse med endelig valg av det nye biblioteks utforming.

Ut fra nåværende beregninger synes kostnadene ved bygging av bibliotek på Gassverktomta eller på Rutebilstasjonen å være tilnærmet like og på begge tomter vil det kunne bygges et funksjonelt bibliotek.

## Lokalisering av bibliotek

Det vises til vedlagte saksfremstilling fremlagt for hovedutvalg for kultur.

Ut fra en bibliotekfaglig vurdering synes de to tomtevalg å være likeverdige. Fra kultursjefens side har Rutebilstasjonen fortrinn; - beliggenhetsmessig i forhold til offentlig kommunikasjon, med bibliotekfunksjoner i gateplan og med større mulighet for utvidete publikumstjenester.

Videre vil biblioteket plassert på Rutebilstasjonen gi mulighet for utforming av bygget og rommet foran, der kirken og biblioteket vil balansere hverandre i en akse over det åpne byrommet.

Reguleringsmessig er Gassverktomta ferdig regulert, mens en mindre vesentlig reguleringsendring må fortas ved lokalisering til Rutebilstasjonen.

Kostnadene for bygging av bibliotekbygget er på dette stadium likeverdige. Imidlertid kan sentrumsplanutvalget ikke se på kostnadene til biblioteket isolert.

I en helhetsvurdering der byen også må finne en løsning på andre problemstillinger så som parkeringssituasjonen, trafikkregulering i sentrum og bidra til triveligere omgivelser og miljø uten eller med færre biler på attraktive områder anbefales en lokalisering av nytt bibliotek til rutebilstasjonen.

## Forslag til vedtak:

Sentrumsplanutvalget kan ikke se at Citybygget tilfredsstiller de krav som bør stilles til et nytt hovedbibliotek i Arendal sentrum og vil anbefale at det ikke arbeides videre med dette alternativ.

*I en totalvurdering finner sentrumsplanutvalget å anbefale at nytt hovedbibliotek for Arendal kommune bygges på Rutebilstasjonen.*

Arendal, 15. april 1993

*Kari Rasmussen*  
plansjef